

جامعة الملك سعود  
كلية علوم الأغذية والزراعة  
قسم علوم الأغذية والتغذية

# الكتيب التعريفي

نسخة ٤.٠  
فبراير ٢٠٢٦م



# كلمة رئيس القسم

يُعدّ الغذاء الصحي الآمن عالي الجودة ركيزة أساسية لجودة الحياة، كما ان التغذية السليمة والصحية من أهم العوامل التي تساهم في تحسين الصحة العامة. ولأهمية الغذاء والتغذية للمجتمع يسعى قسم علوم الأغذية والتغذية منذ تأسيسه عام ١٣٨٥هـ على تأهيل متخصصين في مجالي الغذاء والتغذية يتمتعون بالكفاءة والقدرة على المساهمة في تحسين جودة وسلامة الأغذية، بالإضافة الى رفع الوعي التغذوي للمجتمع السعودي.



ويعتبر القسم من أبرز الأقسام الأكاديمية المتميزة في المملكة وعلى مستوى المنطقة والعالم في مجالات الغذاء والتغذية. وقد عمل القسم باحترافية ومهنية علمية عالية لخدمة الوطن في المجال الأكاديمي والبحثي وخدمة المجتمع في مجال الغذاء والتغذية منذ تأسيسه وحتى يومنا هذا. كما يسعى القسم دائماً الى تحقيق إنجازات أكاديمية وبحثية بغرض تنمية وتطوير الكفاءات والمهارات والقدرات والمعرفة في مجالي الغذاء والتغذية والمرتبطين مباشرة بصحة المجتمع وجودة الحياة بما يتواءم مع أهداف رؤية المملكة ٢٠٣٠.

د. محمد بن عبدالرحمن الشنيير

يناير ٢٠٢٥

ويهدف القسم الى رفع المستوى العلمي في مجالي الغذاء والتغذية معتمداً على الكفاءات العلمية المتميزة، والإمكانيات البحثية الكبيرة، والخبرة الأكاديمية العريضة المتاحة للقسم. ولتحقيق هذه الأهداف يقدم القسم برامج أكاديمية متخصصة (بكالوريوس، ماجستير، ودكتوراة) في كل من علوم الأغذية وتغذية الإنسان متوافقة مع أفضل المراجعيات العلمية، ويتم تقديمها وفقاً لأفضل الممارسات الأكاديمية.

# مقدمة

أنشئ قسم علوم الأغذية والتغذية بكلية علوم الأغذية والزراعة كأول أقسام علوم الأغذية والتغذية بجامعة المملكة العربية السعودية عند إنشاء كلية علوم الأغذية والزراعة عام ١٣٨٥ هـ الموافق ١٩٦٥ م. ومنذ ذلك الحين تطور القسم أكاديمياً وإدارياً ليواكب التطور العلمي في مجال علوم الأغذية وتغذية الإنسان بهدف المساهمة في تحقيق الأهداف التنموية للمملكة العربية السعودية. وقد تبنت كلية علوم الأغذية والزراعة ممثلة بقسم علوم الأغذية والتغذية مهمة التطوير المستمر لعلوم الغذاء والتغذية في السعودية وذلك بتقديم برامج أكاديمية متخصصة ذات جودة عالية لتكون مثلاً يحتذى به في هذا المجال. ولمواكبة التغيرات السريعة لنمط الاستهلاك الغذائي والعادات الغذائية وسلوكيات المستهلك في المجتمع السعودي، يسعى القسم الى تسخير البحث العلمي في مجال الغذاء والتغذية لتحديد المشاكل الاقتصادية والتقنية والصحية التي قد تنتج من مثل هذه التغيرات. ولأهمية الغذاء والتغذية للصحة العامة، وجودة الحياة، والتنمية الاقتصادية يهدف القسم الى إيجاد الحلول لتحديات سلامة الأغذية والمشاكل التغذوية في المجتمع السعودي. كما يسعى القسم الى نشر الوعي لدعم وتطوير قطاع الأغذية في السعودية؛ ولتقييم وتحسين الوضع التغذوي للمجتمع السعودي.

# التطور الأكاديمي

التاريخ	الحدث
١٣٨٥هـ / ١٩٦٥م	أنشئ القسم مع انطلاقة كلية الزراعة بمسمى <u>قسم الصناعات الغذائية</u> مشتركاً مع قسم الإنتاج الحيواني.
١٤٠١هـ / ١٩٨١م	استقل القسم وتغير مسماه الى <u>قسم علوم الأغذية</u> بعدما شملت خطة القسم بعض المقررات في علوم الأغذية بالإضافة لمقررات الصناعات الغذائية.
١٤٠٩هـ / ١٩٨٩م	أدخل مقررات دراسية في تغذية الإنسان في خطة البكالوريوس، وإطلاق ماجستير تغذية الإنسان بالشراكة مع (قسم الارشاد الزراعي والمجتمع الريفي - شعبة التغذية والإقتصاد المنزلي).
١٤١٣هـ / ١٩٩٢م	إطلاق درجة الماجستير في علوم الأغذية.
١٤١٧هـ / ١٩٩٦م	تغير مسمى القسم الى <u>قسم علوم الأغذية والتغذية</u> بعد تطور مقررات التغذية وإطلاق ماجستير تغذية الإنسان.
١٤١٩هـ / ١٩٩٨م	أصبح القسم المشرف الوحيد على ماجستير تغذية الإنسان.
١٤٢٥هـ / ٢٠٠٤م	إطلاق درجة الدكتوراة في تغذية الإنسان.
١٤٣١هـ / ٢٠١٠م	حصل القسم على الاعتماد الأكاديمي لدرجة البكالوريوس من المعهد الزراعي الكندي (AIC).
١٤٣٧هـ / ٢٠١٦م	حصل القسم على اعتماد هيئة تقويم التعليم والتدريب لبرنامج بكالوريوس علوم الأغذية والتغذية.
١٤٣٩هـ / ٢٠١٩م	فصل مسار علوم الأغذية عن مسار التغذية في خطة البكالوريوس.
١٤٤١هـ / ٢٠٢٠م	إطلاق درجة الدكتوراة في علوم الأغذية.

# سياسة الجودة

## الرؤية

الريادة والتميز في التعليم والتعلم والبحث العلمي وخدمة المجتمع في مجال علوم الأغذية وتغذية الإنسان

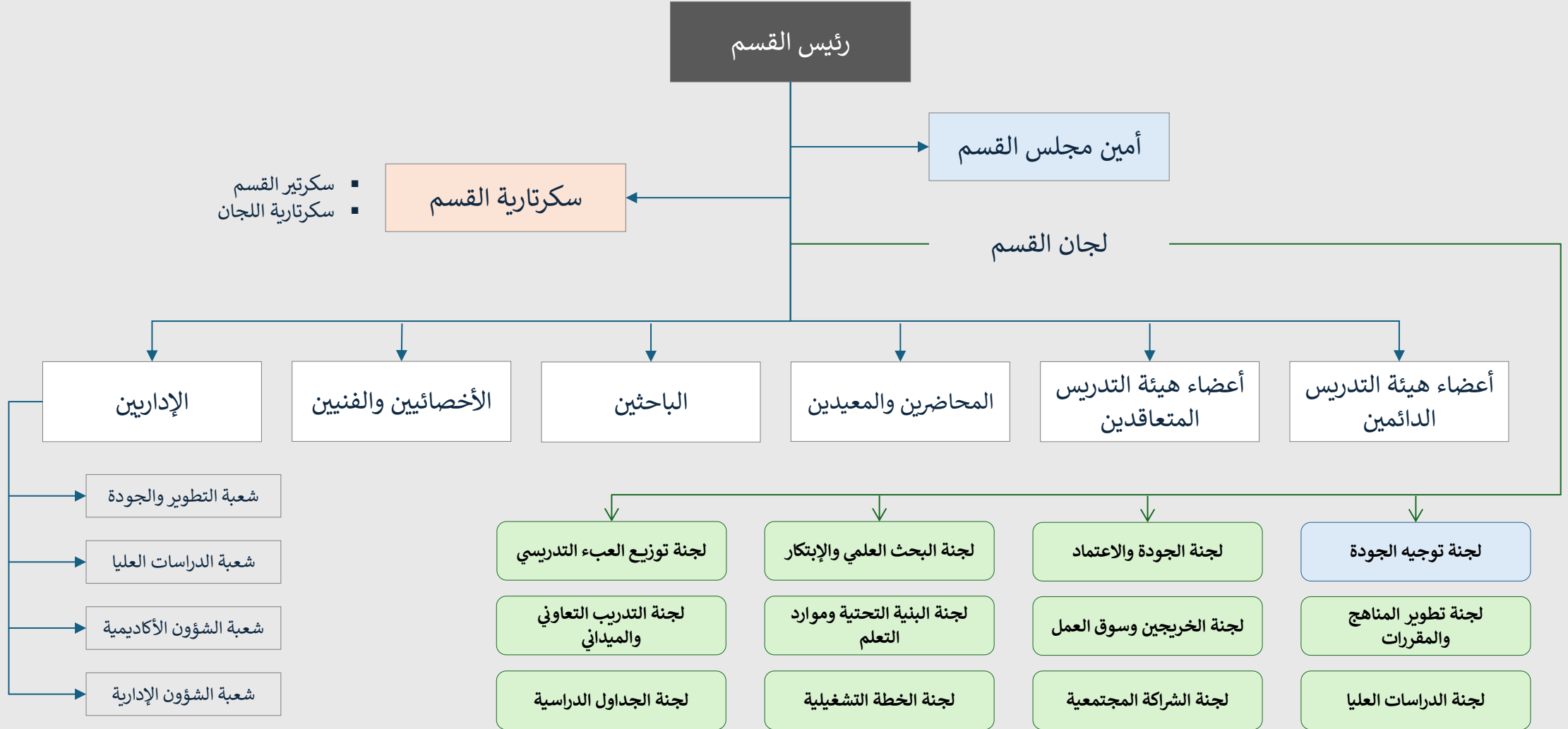
## الرسالة

تقديم برامج أكاديمية متميزة في بيئة محفزة تدعم الإبداع وتسخر التقنية. بالإضافة إلى تعزيز صحة المجتمع وجودة الحياة من خلال تعزيز التوعية وإجراء البحوث الإبداعية المؤثرة وبناء الشراكات الفعالة

## الأهداف

1. تمكين طلابنا بالمعرفة العميقة والمهارات العملية والقيم الأخلاقية.
2. توفير بيئة تعليمية محفزة تعزز الإبداع الفكري للطلاب.
3. تخريج باحثين مبتكرين أكفاء في مجال الغذاء والتغذية.
4. نشر البحوث الإبداعية للتغلب على التحديات المتعلقة بالنظم الغذائية والحالة التغذوية للمجتمع.
5. تعزيز صحة المجتمع وجودة الحياة من خلال توصيل التطورات العلمية في علوم الأغذية والتغذية.
6. إنشاء بيئة عمل داعمة وشفافة تمكن وتحسن الكفاءة التشغيلية.
7. زيادة كفاءة الإنفاق وتحصيل دخل مستدام، وتعزيز الشراكات المحلية والعالمية.

# الهيكل التنظيمي

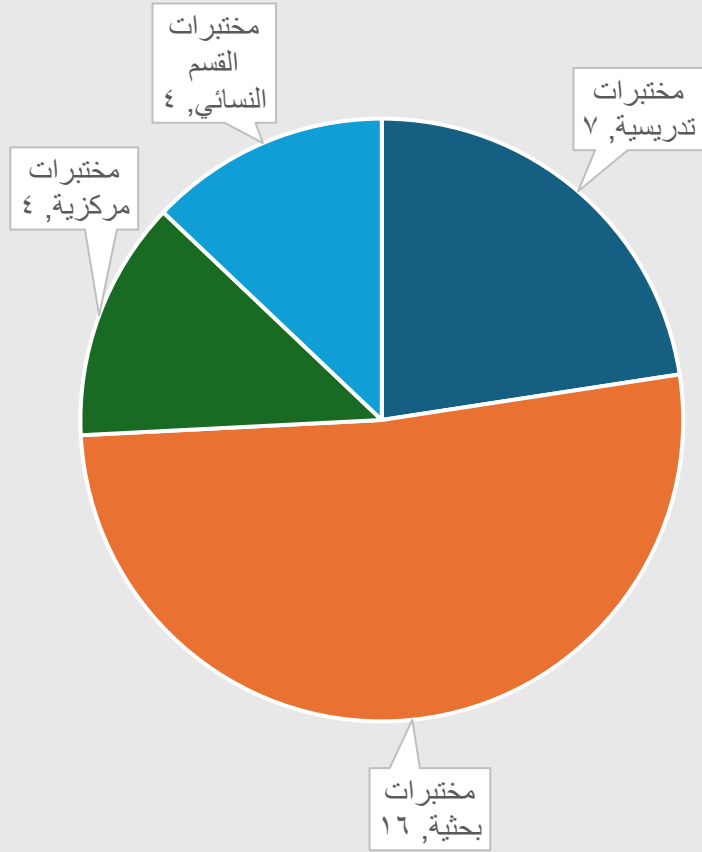


# الإنجازات

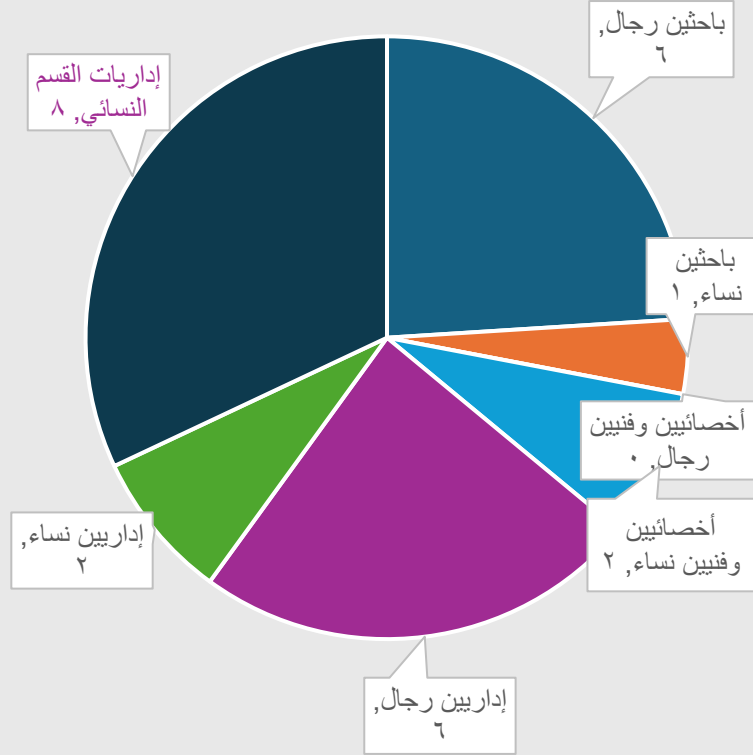
٢٠٠٠م / ١٤٢١هـ	٢٠٠٣م / ١٤٢٤هـ	٢٠٠٩م / ١٤٣٠هـ	٢٠٢٤م / ١٤٤٥هـ
إنشاء الجمعية السعودية للغذاء والتغذية	المساهمة في إنشاء الهيئة العامة للغذاء والدواء والمشاركة في لجانها التأسيسية	جائزة المراعي للإبداع العلمي جائزة الوحدة البحثية في مجال الصناعات الغذائية	الحصول على المركز (٥١ - ٧٥) على مستوى العالم في تصنيف شنغهاي في علوم وتقنية الأغذية

أعضاء حاصلين على جوائز	نشاط خدمة مجتمع	مشاريع بحثية	بحث علمي (WOS)	براءات اختراع	
٧	٥٥	٧	٢٦٠	٤	٢٠٢٤م
٤	٤٣	٧	٢٠٥	٢	٢٠٢٥م

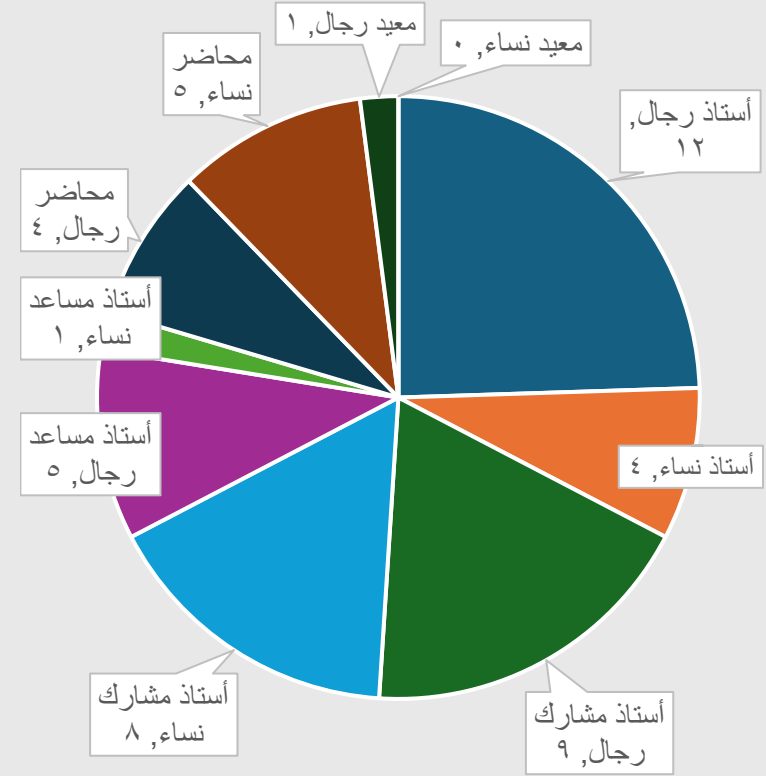
# الإمكانيات



المختبرات (٣١)



الموظفين (٢٥)



أعضاء هيئة التدريس (٤٩)

# الدرجات العلمية

الدكتوراة		الماجستير		البكالوريوس *		
طالبات	طلاب	طالبات	طلاب	طالبات	طلاب	
✓	✓	✓	✓	✗	✓	علوم الأغذية
✓	✓	✓	✓	✗	✓	تغذية إنسان

\* برنامج البكالوريوس عبارة عن برنامج واحد "بكالوريوس علوم أغذية وتغذية إنسان" ولكن يقدم في مسارين "علوم أغذية" و "تغذية إنسان"

كما يقدم القسم العديد من المقررات خارج القسم والكلية، هي:

كلية العلوم الطبية التطبيقية - قسم صحة المجتمع	طلاب وطالبات	تحليل الأغذية	٣١٧ غدت
كلية العلوم - قسم النبات والأحياء الدقيقة	طلاب وطالبات	ميكروبيولوجيا الأغذية <sup>١</sup>	٣٢١ غدت
كلية العلوم الطبية التطبيقية - قسم صحة المجتمع	طلاب وطالبات	الشؤون الصحية وسلامة الغذاء	٣٢٥ غدت
كلية العلوم - قسم الكيمياء الحيوية	طلاب	التقنية الحيوية للأغذية <sup>١,٢</sup>	٤٢٠ غدت
كلية العلوم الطبية التطبيقية - قسم صحة المجتمع	طلاب وطالبات	العادات الغذائية والمفاهيم الإجتماعية <sup>١</sup>	٤٦٧ غدت
أقسام كلية علوم الأغذية والزراعة - مقرر تكميلي دراسات عليا	طلاب	أسس علوم الأغذية	٢٠٢ غدت

(١) مقرر مستقل خارج خطة البكالوريوس، (٢) مقرر اختياري

# بكالوريوس علوم الأغذية وتغذية الإنسان

أعدت الخطة الدراسية لبرنامج البكالوريوس في علوم الأغذية والتغذية من خلال عدة مراحل بناءً على أسس علمية، ووفقاً لمرجعيات عالمية. ويقدم برنامج البكالوريوس مسارين علميين مختلفين هما "علوم الأغذية" و "تغذية الإنسان". ويتوافق البرنامج بمساربه مع متطلبات الإطار الوطني للمؤهلات والمتطلبات الأكاديمية للجامعة. وقد صنف البرنامج من أفضل البرامج (المركز ٥١ - ٧٥) على مستوى العالم حسب تصنيف شنغهاي لعام ٢٠٢٤ في علوم وتقنية الأغذية.



بكالوريوس علوم  
أغذية وتغذية إنسان



٨  
فصول دراسية



٤٥  
مقرر



١٣٥  
ساعة

تدريب تعاوني	مواد اختيارية	مواد أخرى *	مواد التخصص	مقررات الكلية	السنة الأولى المشتركة	
١	٤	٧	١٨	٥	١٠	عدد المقررات
١٢	٨	٢٤	٤٨	١١	٣٢	عدد الساعات

\* مواد أساسية للبرنامج تقدم بواسطة أقسام/كليات أخرى

# ماجستير علوم الأغذية

برنامج الماجستير في علوم الأغذية هو رحلة لاكتشاف واستكشاف الغذاء والعلوم المرتبطة به. لقد صُمم هذا البرنامج للعقول الفضولية الشغوفة بعالم الغذاء عميق التفاصيل. يهدف البرنامج إلى دراسة المبادئ الكيميائية والبيولوجية والفيزيائية لعلوم وتكنولوجيا الغذاء. وبفضل الموارد والكفاءات العلمية المتاحة، سيطور الطلاب مهارات تحليلية ونقدية ومهارات بحثية، وسيكتسبون فهمًا شاملاً لتكنولوجيا الغذاء وسلامته وجودته. يمكن لخريجي هذا البرنامج تشكيل مستقبل صناعة الغذاء كقادة أو مبتكرين يساهمون في نظام غذائي مستدام.



ماجستير علوم أغذية



٤  
فصول دراسية  
(كحد أدنى)



١٧  
مقرر



٤٢  
ساعة

مقررات عملية	رسالة	مناقشات	مواد اختيارية	مواد أخرى *	مواد التخصص	
١٠	١	١	-	٣	١٢	عدد المقررات
-	٦	١	-	١٠	٢٥	عدد الساعات

\* مواد أساسية للبرنامج تقدم بواسطة أقسام/كليات أخرى

# ماجستير تغذية إنسان

يهدف هذا البرنامج إلى تزويد الطلاب بالمعرفة والمهارات المتقدمة في علم تغذية الإنسان وتطبيقاته على صحة المجتمع. يتناول هذا البرنامج الشامل عادةً موضوعات مثل الكيمياء الحيوية التغذوية، والتمثيل الغذائي، والصحة العامة، والسلوكيات التغذوية. يمكن لخريجي البرنامج المتابعة في مجالات التغذية والحميات في الرعاية الصحية والصحة العامة كباحثين أو استشاريين. يجمع المنهج الدراسي بين المقررات العلمية والخبرات العملية، مما يمكن الطلاب من التقييم النقدي لأبحاث التغذية، ووضع توصيات تغذوية قائمة على الأدلة، ومعالجة تحديات التغذية المعقدة لدى مختلف الفئات المجتمعية.

## نظام المقررات



ماجستير تغذية  
الإنسان



٤  
فصول دراسية



١٨  
مقرر



٤٥  
ساعة

مقررات عملية	مشروع تخرج	مناقشات	مواد اختيارية	مواد أخرى *	مواد التخصص	عدد المقررات
٤	١	١	٧	١	٨	عدد المقررات
-	٦	١	١٤	٣	٢١	عدد الساعات

\* مواد أساسية للبرنامج تقدم بواسطة أقسام/كليات أخرى

## نظام الرسالة



ماجستير تغذية  
الإنسان



٤  
فصول دراسية  
(كحد أدنى)



١٥  
مقرر



٣٨  
ساعة

مقررات عملية	رسالة	مناقشات	مواد اختيارية	مواد أخرى *	مواد التخصص	عدد المقررات
٤	١	١	٣	١	٩	عدد المقررات
-	٦	١	٦	٣	٢٢	عدد الساعات

\* مواد أساسية للبرنامج تقدم بواسطة أقسام/كليات أخرى

# دكتوراة علوم أغذية

برنامج الدكتوراه في علوم الغذاء هو مسعى أكاديمي مكثف يعتمد على البحث، وموجه للباحثين ذوي الرؤى الطموحة والذين يسعون لدفع حدود المعرفة في عالم الغذاء المتعدد المعرفة. صُمم هذا البرنامج خصيصًا للعقول الاستثنائية الفضولية التي لديها شغف عميق لكشف أعقد التحديات العلمية في مجال علوم الأغذية. يتعمق طلاب البرنامج في المبادئ الكيميائية والبيولوجية والفيزيائية المتقدمة التي تحكم الأنظمة الغذائية، وينخرطون في أبحاث رائدة تساهم برؤى جديدة في هذا المجال. وبدعم من أعضاء هيئة تدريس عاليين المستوى وموارد حديثة ومتطورة، سيطور الطلاب منهجيات تحليلية وبحثية متقدمة وفهمًا متخصصًا عميقًا لتكنولوجيا الغذاء وسلامته وجودته. يؤهل هذا البرنامج خريجين مؤهلون ليصبحوا باحثين رائدين وأكاديميين مؤثرين وقادة تحويليين، يشكلون التوجه المستقبلي لعلوم الغذاء ويساهمون بشكل كبير في خلق مشهد غذائي عالمي أكثر أمانًا وصحة واستدامة.



دكتوراة علوم أغذية



٦  
فصول دراسية  
(كحد أدنى)



١٨  
مقرر



٤٣  
ساعة

مقررات عملية	رسالة	مناقشات	مواد اختيارية	مواد أخرى *	مواد التخصص	
١	١	١	٩	١	٦	عدد المقررات
-	١٢	١	١٨	٣	٩	عدد الساعات

\* مواد أساسية للبرنامج تقدم بواسطة أقسام/كليات أخرى

# دكتوراة تغذية إنسان

تُمثّل درجة دكتوراه الفلسفة في تغذية الإنسان قمة التعليم الأكاديمي والبحثي في هذا المجال، حيث تُعد الباحثين لمواجهة التحديات المعقدة المتعلقة بالنظام الغذائي والصحة والمرض. تتضمن هذه الدرجة المتقدمة مقررات دراسية متقدمة في مجالات مثل الكيمياء الحيوية الغذائية، والتغذية الجزيئية، وعلم الأوبئة، والصحة العامة. يتم تزويد الخريجين بمهارات التفكير النقدي والتحليل والتواصل اللازمة لإجراء أبحاث مستقلة مبتكرة، وتطوير إرشادات تغذوية قائمة على الأدلة، والمساهمة بشكل كبير في الاكتشاف العلمي، وتطوير السياسات، والتعليم داخل الأوساط الأكاديمية أو الحكومية أو الصناعية.



دكتوراة تغذية إنسان



٦  
فصول دراسية  
(كحد أدنى)



١٥  
مقرر



٤٣  
ساعة

مقررات عملية	رسالة	مناقشات	مواد اختيارية	مواد أخرى *	مواد التخصص	
٤	١	٢	-	٥	٧	عدد المقررات
-	١٢	٢	-	١٤	١٥	عدد الساعات

\* مواد أساسية للبرنامج تقدم بواسطة أقسام/كليات أخرى

# مختبرات القسم

م	الرقم	الاسم	التصنيف	المسؤول / المشرف	معلومات الاتصال
١	٣٨١	مختبر التحليل	مختبر مركزي	لجنة المعامل والمختبرات	
٢	٢٢١	التقنية الحيوية	مختبر مركزي	لجنة المعامل والمختبرات	
٣	٣٩٢	الدراسات العليا	مختبر مركزي	لجنة المعامل والمختبرات	
٤	٢٨٢	معمل البسترة وتصنيع الأجبان	مختبر مركزي	لجنة المعامل والمختبرات	
٥	٣٠٢	التقنية الحيوية للأغذية (الألبان)	مختبر تدريسي	لجنة المعامل والمختبرات	
٦	١٧٢	تقنية الأغذية - اللحوم	مختبر تدريسي	أ.د. فهد الجهيمي / أ.د. عصام علي	<a href="mailto:iali@ksu.edu.sa">iali@ksu.edu.sa</a>
٧	٥٥/٥٦٢	مختبر الخبز	مختبر تدريسي	د. عبدالرحمن الأحمد / أ. أكرم عبده قاسم	<a href="mailto:aqasem@ksu.edu.sa">aqasem@ksu.edu.sa</a>
٨	٣١١	كيمياء وتحليل الأغذية	مختبر تدريسي	د. سليمان الثواب	<a href="mailto:salthawab@ksu.edu.sa">salthawab@ksu.edu.sa</a>
٩	٣٦١	مكروبيولوجيا الأغذية	مختبر تدريسي	د. عبدالحكيم الزهراني / د. هاني يحيى	<a href="mailto:aabdulhakeem@ksu.edu.sa">aabdulhakeem@ksu.edu.sa</a>
١٠	٢٣/٢٤١	غرفة التقييم الحسي	مختبر تدريسي	د. محمد الشنيير / أ.د. عمرو بابكر	<a href="mailto:ahassan2ks.c@ksu.edu.sa">ahassan2ks.c@ksu.edu.sa</a>
١١	٤٤٢	ابحاث التغذية	مختبر تدريسي	أ. فيصل الحميدي	<a href="mailto:falhameedy@ksu.edu.sa">falhameedy@ksu.edu.sa</a>
١٢	١٣٢	الاضطرابات الايضية	مختبر بحثي	أ.د. غدير الشمري	<a href="mailto:mabdo@ksu.edu.sa">mabdo@ksu.edu.sa</a>
١٣	١٦٢	ابحاث الزيوت والدهون	مختبر بحثي	لجنة المعامل والمختبرات	
١٤	٤١/٤٢٢	ابحاث مكروبيولوجيا الأغذية	مختبر بحثي	د. عبدالحكيم الزهراني / د. هاني يحيى	<a href="mailto:aabdulhakeem@ksu.edu.sa">aabdulhakeem@ksu.edu.sa</a>
١٥	٣١٢	تقنية الحليب والالبان	مختبر بحثي	أ.د. ناصر الشبيب / د. فوهاد حسين	<a href="mailto:fhusain@ksu.edu.sa">fhusain@ksu.edu.sa</a>
١٦	٣٥٢	ابحاث كيمياء الاغذية	مختبر بحثي	د. محمد الكثم	<a href="mailto:malkaltham@ksu.edu.sa">malkaltham@ksu.edu.sa</a>

# مختبرات القسم

م	الرقم	الاسم	التصنيف	المسؤول / المشرف	معلومات الاتصال
١٧	أأ ٤٧	أبحاث الأغشية الحيوية البكتيرية	مختبر بحثي	أ.د. ناصر الشبيب / د. فوهاد + د. جافيد	<a href="mailto:fhusain@ksu.edu.sa">fhusain@ksu.edu.sa</a>
١٨	أأ ٥٤	ريولوجي العجائن	مختبر بحثي	د. عبدالرحمن الأحمد / أ. أكرم عبده قاسم	<a href="mailto:aqasem@ksu.edu.sa">aqasem@ksu.edu.sa</a>
١٩	أأ ٥٨	كيمياء الحبوب	مختبر بحثي	د. عبدالرحمن الأحمد / أ. محمد عبدربه	<a href="mailto:mfadol@ksu.edu.sa">mfadol@ksu.edu.sa</a>
٢٠	أأ ٤٨	مختبر النشا	مختبر بحثي	د. عبدالرحمن الأحمد / أ.د. عبداللطيف + أ.د. شاهزاد	<a href="mailto:shhussain@ksu.edu.sa">shhussain@ksu.edu.sa</a>
٢١	أأ ٤٠	تقنية النانو الحيوية	مختبر بحثي	أ.د. علي الشتوي / د. سوباش بابو	<a href="mailto:subash@ksu.edu.sa">subash@ksu.edu.sa</a>
٢٢	أأ ١٨	تقنية الأغذية - السكريات	مختبر بحثي	أ.د. فهد الجهيمي / أ.د. عصام علي	<a href="mailto:iali@ksu.edu.sa">iali@ksu.edu.sa</a>
٢٣	أأ ٢	بيت الحيوان	مختبر بحثي	أ.د. غدير الشمري	<a href="mailto:mabdo@ksu.edu.sa">mabdo@ksu.edu.sa</a>
٢٤	أ ٤٠	جودة وسلامة الأغذية	مختبر بحثي	د. محمد الشنير / د. راجا كرشنامورثي	<a href="mailto:moorthy@ksu.edu.sa">moorthy@ksu.edu.sa</a>
٢٥	أأ ١٢	تكنولوجيا الأغذية	مختبر بحثي	د. توفيق السلمي / د. محمد آصف	<a href="mailto:masifa@ksu.edu.sa">masifa@ksu.edu.sa</a>
٢٦	أأ ١٤	مختبر مساند	مختبر بحثي	أ.د. علي الشتوي / د. جيجان	<a href="mailto:jegan@ksu.edu.sa">jegan@ksu.edu.sa</a>
٢٧	GR18	الأغذية الحلال	مختبر بحثي	د. أحمد سلامة الله / د. محمد آصف	<a href="mailto:masifa@ksu.edu.sa">masifa@ksu.edu.sa</a>
٢٨	F-43	مختبر أبحاث	القسم النسائي (بحثي/تدريسي)	د. ضحى النوري / أ. شايبستا	<a href="mailto:sarzoo@ksu.edu.sa">sarzoo@ksu.edu.sa</a>
٢٩	9F-23	مختبر الأحياء المجهرية	القسم النسائي (بحثي/تدريسي)	أ. نورة السعدي / أ. وداد الشريف	<a href="mailto:nalsadi@ksu.edu.sa">nalsadi@ksu.edu.sa</a>
٣٠	F-24/F-29	مختبر تحليل الأغذية	القسم النسائي (بحثي/تدريسي)	أ. رنا التركي	<a href="mailto:ralturki@ksu.edu.sa">ralturki@ksu.edu.sa</a>
٣١	9T39	مختبر التقييم الحيوي	القسم النسائي (بحثي/تدريسي)	د. مها الحسين / أ. نورة السعدي	<a href="mailto:nalsadi@ksu.edu.sa">nalsadi@ksu.edu.sa</a>

# مكاتب قسم الرجال

مكتب سكرتارية القسم	٨٩أ٢	مكتب رئيس القسم	٨٨أ٢	مبنى ٢ الدور الثاني
قاعة العرض	٧٦أ٢	مجلس القسم	٩٠أ٢	
مكتب الشؤون الإدارية	١/٧٢أ٢	مكتب الشؤون الأكاديمية	٢/٧٢أ٢	
مكتب التطوير والجودة	٧٥أ٢	مطبخ	--	
أ.د. على الشتوي	١/٨٤أ٢	أ.د. فهد الجهيمي	٨٥أ٢	
د. محمد الشنير	٢/٨٤أ٢	د. توفيق السلمي	٣/٨٤أ٢	
د. حسن جعفري	٧٩أ٢	د. سليمان الثواب	١/٩١أ٢	
أ.د. غدير الشمري	٨٠أ٢	أ.د. ناصر الشبيب	٢/٩١أ٢	
أ.د. صلاح الميمان	٧٤أ٢	استراحة عضوات هيئة التدريس	٨١أ٢	
د. عبد الحكيم الزهراني	٧٣أ٢	د. محمد الكلثم	٨٦أ٢	
أ.د. عصام علي	٤٤أ١	أ.د. عبد اللطيف محمد	٤١أ١	مبنى ٢ الدور الأول
أ.د. مجدي عثمان	٤٦أ١	د. عبد الرحمن الأحمد	٤٢أ١	
		د. هاني يحيى	٤٣أ١	
الجمعية السعودية للغذاء والتغذية	٤٥ أأ	د. أبو القاسم أحمد	٦٠ أأ	مبنى ٢ الدور الأرضي
مكتب طالبات الدراسات العليا	٣٢ أأ	مستودع	٥١ أأ	
مخزن	٢٤ أأ	أ. ماجد الجمعة	٣٣ أأ	
أ.د. الفاضل الفضل	٠٢٨	د. فوهاد معبود - د. راجابنديان	RG-044	مبنى ٦٨ الدور الثاني
د. أحمد سلامة الله	٠٤٢	د. سوباش - د. جيجان - د. جافيد	٠٥٢	
د. باسم العوهلي	٣٧	مكتب طلاب الدراسات العليا	٠٠١	
		الجودة، غرفة الأدلة	٠٠٨	
أ.د. عمرو بابكر	٢٢	د. محمد آصف	١٩	مبنى ٦٨ الدور الأرضي

# مكاتب القسم النسائي

		وكيلة الكلية	٣٢	مبنى ٩ كلية الطب الدور الثالث
د. أمل العود	٤٦	أ.د. حنان الفواز	٣٣	
د. موزي موسى	٤٧	د. غالية شملان	٣٤	
د. منال بن عبید	٤٨	د. ليلى الحربي	٣٥	
د. عروب الناصر	٥٤	أ.د. نوال البدر	٢٦	
أ.د. سهير المصري	٥٥	د. حياة الزهراني	٢٤	
د. ضحى النوري	٥٦	د. مها الحسين	٢٣	
د. وحيدة القحطاني	٥٧	د. سحر السديري	٤٥	
أ. أشواق المطيري	٣٧	أ. سارة الناصر	٢١	
أ. رقية العنزي - أ. نورة الدوسري	٤١	أ. خلود آل عبدالسلام	٢٢	
أ. نوف الخليف - أ. تهاني المهيدب - أ. عيبر الشريدة	٤٣	أ. تهاني الجربوع	٣٦	
أ. إيمان التويجري	٤٩	أ. فاطمة الشمسان	٣٨	
أ. نجود لناصر	٥١	أ. نورة السعدي - أ. رنا التركي - أ. وداد الشريف	٤٢	
أ. موزي الشنيفي	٥٣			



هاتف سكرتارية القسم النسائي

٨٠٥ ١٥٢٤ / ٨٠٥ ١٦٤٣



هاتف رئيس القسم

٤٦٧ ٨٤٠٨



هاتف سكرتيرة القسم

٨٠٥ ٢٢٩٦



الموقع الإلكتروني

<https://cfas.ksu.edu.sa/ar/fsn-m>



البريد الإلكتروني

[fsn@ksu.edu.sa](mailto:fsn@ksu.edu.sa) :الإيميل الرسمي للقسم:

[nutriscience@ksu.edu.sa](mailto:nutriscience@ksu.edu.sa) :أيميل قسم الطالبات:

[nut\\_stu@ksu.edu.sa](mailto:nut_stu@ksu.edu.sa) :إيميل شؤون الطالبات:

[t-fsn@ksu.edu.sa](mailto:t-fsn@ksu.edu.sa) :إيميل التدريب التعاوني:

[fsngrad@ksu.edu.sa](mailto:fsngrad@ksu.edu.sa) :إيميل الدراسات العليا:

[saa\\_fsn@ksu.edu.sa](mailto:saa_fsn@ksu.edu.sa) :إيميل شؤون الطلاب والخريجين:

[hr\\_fsn@ksu.edu.sa](mailto:hr_fsn@ksu.edu.sa) :إيميل الموارد البشرية:



حساب منصة إكس

[x.com/cfas\\_fsn?mx=2](https://x.com/cfas_fsn?mx=2)



العنوان – قسم الطالبات

قسم علوم الأغذية والتغذية  
المدينة الجامعية للطالبات  
مبنى ٩، الدور الثالث  
جامعة الملك سعود  
الدرعية، المملكة العربية السعودية



العنوان – قسم الطلاب

قسم علوم الأغذية والتغذية  
كلية علوم الأغذية والزراعة  
جامعة الملك سعود  
الدرعية، المملكة العربية السعودية

جامعة  
الملك سعود  
King Saud University

