

دليل قياس خصائص الخريجين بجامعة الملك سعود



العام الجامعي ١٤٤٣ هـ

بِسْمِ اللَّهِ الرَّحْمَنِ الرَّحِيمِ



قائمة المحتويات

الصفحة	الموضوع	٣
٥	كلمة سعادة عميد عمادة التطوير والجودة	١
٧	المقدمة	٢
٨	ماهية خصائص الخريجين	٣
٨	أهمية خصائص الخريجين	٤
٩	منهجية خصائص الخريجين	٥
٩	خصائص الخريجين ومعايير ضمان الجودة والاعتماد الأكاديمي المؤسسي	٦
١١	خصائص الخريجين ومعايير ضمان الجودة والاعتماد الأكاديمي البرامجي	٧
١٢	خصائص الخريجين بجامعة الملك سعود	٨
١٣	ربط خصائص الخريجين بالإطار الوطني للمؤهلات NQF	٩
١٥	ربط خصائص الخريجين برسالة الجامعة وأهدافها التعليمية	١٠
١٥	ربط خصائص الخريجين بمخرجات التعلم	١١
٢٤	قياس خصائص الخريجين	١٢
٢٦	أدوات قياس خصائص الخريجين	١٣
٢٦	إجراءات تنفيذ أدوات قياس خصائص الخريجين	١٤
٣٠	أدوار المعنيين في قياس خصائص الخريجين ومخرجات التعلم	١٥
٣٤	أداة عامة لقياس خصائص الخريجين مرتبطة بمخرجات التعلم (روبركس Rubrics)	١٦
٥٤	نموذج قياس خصائص الخريجين المبني على (روبركس Rubrics)	١٧
٥٩	توزيع مسؤوليات أنشطة قياس خصائص الخريجين ومخرجات التعلم	١٨
٦١	المراجع	١٩





كلمة سعادة عميد عمادة التطوير والجودة

لقياس هذه الخصائص ، حيث يرسم هذه الدليل خارطة طريق واضحة لمساعدة البرامج والأقسام الأكاديمية بجميع كليات الجامعة في عمليات التطوير والتحسين المستمر من خلال عملية قياس مستمرة لخصائص خريجي الجامعة والتأكد من تمثلهم لهذه الخصائص، وهو الأمر الذي يحقق فوائد عدة من أهمها التطوير المستمر في البرامج الأكاديمية وعملية قياس قدرات الطلاب بالجامعة، وتعزيز فرص خريجي الجامعة للتميز والتنافس في سوق العمل، وتبوء مكانة يستحقونها باقتدار.

ونظرًا لأهمية ذلك تم إعداد دليل قياس خصائص الخريجين بجامعة الملك سعود برعاية كريمة من وكيل الجامعة للشؤون التعليمية والأكاديمية، ووكيل الجامعة للتخطيط والتطوير، وهو الأمر الذي يؤكد أهمية هذا الدليل والآمال المرجوة منه.

نسأل الله أن يساعد هذا الدليل كليات الجامعة، وأن يعزز جهود الجامعة لتمييز أهم مخرجاتها، والله الموفق.

د. مبارك بن هادي القحطاني

يشهد التعليم العالي بالمملكة العربية السعودية مرحلة انتقالية مهمة في ظل نظام الجامعات الجديد، وتوجهات رؤية السعودية ٢٠٣٠، حيث تتضمن هذه المرحلة تغييرات داعمة للريادة والتميز في كافة المجالات، وقد أولت الرؤية المباركة اهتمامًا بالغًا بالتعليم العالي ومهارات الخريجين اللازمة لسوق العمل وفي هذا التوجه اهتمت مؤسسات التعليم العالي بخصائص خريجها، التي تساهم بطريقة مباشرة وغير مباشرة في الخطط الدراسية للبرامج الأكاديمية والأنشطة الصفية واللاصفية. وقد ركزت هيئة تقويم التعليم والتدريب على ضرورة تحديد خصائص للخريجين على المستوى المؤسسي وربطها بخصائص الخريجين ونواتج التعلم للكليات والبرامج الأكاديمية المختلفة في المؤسسة التعليمية.

ومع حرص جامعة الملك سعود على المنافسة العالمية في العديد من المجالات وبخاصة جودة العملية التعليمية ومخرجاتها البحثية تطلب هذا تنفيذ عمليتين أساسيتين هما: تحديد خصائص الخريجين بالجامعة ومن ثم وضع إعداد دليل



أولت مؤسسات التعليم العالي اهتمامًا كبيرًا بتحديد خصائص خريجها؛ كونها ترسم هويتها، وتعد منطلقًا لبناء برامجها الأكاديمية ووصفًا لمخرجها الرئيس وهو الخريج. ونظرًا لما يكتسبه تحديد تلك الصفات من أهمية؛ فقد دأبت مؤسسات الاعتماد الأكاديمي بتوجيه الجامعات وحثها على تحديد تلك الخصائص ومتابعتها، ومنها هيئة تقويم التعليم والتدريب بالمملكة العربية السعودية التي ألزمت في معاييرها الجامعات بتحديد خصائص خريجها، وربطها بمخرجات التعلم، وعدّها مرتكزًا رئيسًا في الاعتماد، واستندت هذه الخصائص أيضًا إلى رؤية السعودية ٢٠٣٠، وتحديدًا إلى برنامجي تنمية القدرات البشرية، وجودة الحياة.

وتعد خصائص الخريجين منطلقًا أساسيًا لبناء مخرجات التعلم في البرامج الأكاديمية، ونظرًا لأهميتها فقد حرصت عملية بناء الخصائص العامة لخريجي جامعة الملك سعود مبنية على تحليل الوضع الراهن والمقارنات المرجعية المحلية والإقليمية والعالمية ومرتكزات الخطة الاستراتيجية للجامعة والوثائق ذات الصلة.

ثانياً: ماهية خصائص الخريجين

هي عدد من العبارات التي بُنيت لتدل على هوية خريجي جامعة الملك سعود، وليتمثلها الطلاب طيلة مدة دراسته؛ ولتكوّن شخصيته العلمية والمهارية والمهنية المتميزة؛ كي يكون قادراً على المنافسة في ميادين التعلم والعمل المستقبلية.

ثالثاً: أهمية خصائص الخريجين

لخصائص الخريجين أهمية كبيرة، تتلخص في أنها:

- تسهم في تحقق رؤية السعودية ٢٠٣٠ من خلال بناء كوادر وطنية مؤهلة وقادرة على تحقيق متطلبات سوق العمل والمنافسة المحلية والإقليمية والعالمية.
- تمثل توجيهاً للبرامج الأكاديمية في جامعة الملك سعود لبناء مخرجاتها التعليمية.
- تساهم في تطوير الخطط الدراسية وتوجيهها نحو الغاية من هذه الخصائص.
- تساعد البرامج الأكاديمية في تطوير محتوى المناهج الدراسية.
- تمثل توجيهاً لاستراتيجيات التدريس وطرق التقويم في البرامج الأكاديمية.
- تساعد في تزويد أعضاء الهيئة التدريسية باستراتيجيات تدريسية حديثة.
- تحفز أعضاء هيئة التدريس على ابتكار استراتيجيات وطرق تدريس وتقويم جديدة تتماشى مع التطور الحاصل في مجال التعليم.

رابعًا: منهجية خصائص الخريجين

تم الاعتماد على المنهج الوصفي/التحليلي؛ وذلك بالنظر في الخطة الاستراتيجية للجامعة ومركزاتها الأساسية ورؤية السعودية ٢٠٣٠، وبرنامجي تنمية القدرات البشرية وجودة الحياة، والوقوف على مخرجات التعلم في البرامج الأكاديمية بجامعة الملك سعود وتحليلها وتصنيفها، إضافة إلى استقراء خصائص الخريجين في بعض الجامعات السعودية، واستقراء خصائص الخريجين في الجامعات العالمية التي اتخذتها الخطة الاستراتيجية للجامعة مقارنة مرجعية لها، وتحليلها وفق أوزان ونسب مئوية وتكرار.

خامسًا: خصائص الخريجين ومعايير ضمان الجودة والاعتماد الأكاديمي المؤسسي

جاء المعيار الفرعي الثالث من معيار (التعلم والتعليم) ضمن معايير الاعتماد الأكاديمي المؤسسي للمركز الوطني للتقويم والاعتماد الأكاديمي لينص صراحة على أن تحدد المؤسسة خصائص عامة للخريجين، تُشتق منها مخرجات تعلم على مستوى المؤسسة، وأن تتأكد تلك المؤسسة من اكتساب خريجها لهذه الخصائص بآليات تقييم متنوعة ومناسبة.

خصائص الخريجين ومخرجات التعلم	٢-٣
تحدد المؤسسة خصائص عامة للخريجين تشتق منها مخرجات تعلم على مستوى المؤسسة، تتواءم مع رسالتها، وتوجهاتها التعليمية، ومتطلبات التنمية وسوق العمل، وتكون معتمدة ومعلنة.	١-٢-٣
تتأكد المؤسسة من وضع خصائص خريجين لكل برنامج، تتواءم مع الخصائص العامة للخريجين ورسالة البرنامج والمعايير التخصصية والمهنية وحاجات سوق العمل.	٢-٢-٣
تتأكد المؤسسة من أن البرامج الأكاديمية قد حددت مخرجات تعلم الطلاب بحيث تتواءم مع خصائص الخريجين، وتلبي توقعات المستفيدين من داخل وخارج المؤسسة، وتتواءم مع متطلبات الإطار الوطني للمؤهلات.	٣-٢-٣
تتأكد المؤسسة من اكتساب الخريجين للخصائص المستهدفة من خلال آليات تقييم متنوعة ومناسبة.	٤-٢-٣

سادساً: خصائص الخريجين ومعايير ضمان الجودة والاعتماد الأكاديمي البرامجي

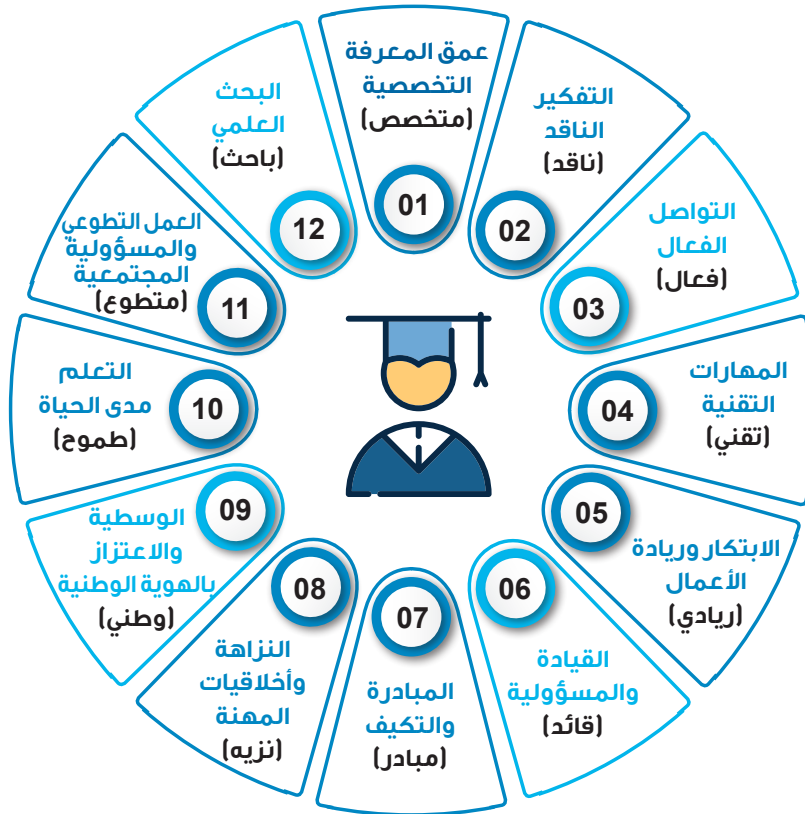
جاء المعيار الفرعي الثالث من معيار (التعلم والتعليم) ضمن معايير الاعتماد الأكاديمي البرامجي للمركز الوطني للتقويم والاعتماد الأكاديمي لينص صراحة على (خصائص الخريجين)، ويطلب أن يكون للبرنامج خصائص للخريجين مرتبطة بمخرجات التعلم تتسق مع رسالته وتتواءم مع خصائص الخريجين على المستوى المؤسسي، ووجوب تطبيق آليات وأدوات مناسبة لقياسها مع مخرجات التعلم.

خصائص الخريجين ومخرجات التعلم	١-٣
يحدد البرنامج خصائص خريجيه ومخرجات التعلم المستهدفة بما يتسق مع رسالته ويتواءم مع خصائص الخريجين على المستوى المؤسسي، ويتم اعتمادها وإعلانها، وتراجع دورياً.	١-١-٣
تتوافق خصائص الخريجين ومخرجات التعلم مع متطلبات الإطار الوطني للمؤهلات ومع المعايير الأكاديمية والمهنية ومتطلبات سوق العمل.	٢-١-٣
يُحدد البرنامج مخرجات التعلم للمسارات المختلفة (إن وجدت).	٣-١-٣
يطبق البرنامج آليات وأدوات مناسبة لقياس خصائص الخريجين ومخرجات التعلم والتحقق من استيفائها وفق مستويات أداء وخطط تقييم محددة.	٤-١-٣

سابعًا: خصائص الخريجين بجامعة الملك سعود

حددت جامعة الملك سعود اثنتي عشرة خصيصة عامة تمثل هوية خريجها؛ ولتكون نبراسًا لكل برنامج أن يتمثلها، ويضع خصائص محددة ترسم هوية خريجه استنادًا إلى مرجعيات واضحة، كما على البرنامج أن يربطها بمخرجات التعلم لديه، وأن يجري موازنة بين الخصائص التي رسمها لخريجه وخصائص الخريجين على مستوى الجامعة.

شكل يمثل خصائص الخريجين في جامعة الملك سعود



ثامناً: ربط خصائص الخريجين بالإطار الوطني للمؤهلات NQF

يمكن ربط خصائص خريجي جامعة الملك سعود بما ورد في الإطار الوطني للمؤهلات على النحو الآتي:

الرقم	خصائص الخريجين	مجالات الإطار الوطني للمؤهلات
١	عمق المعرفة التخصصية (متخصص)	المجال الأول: المعرفة والفهم
٢	التفكير النقدي (ناقد)	المجال الثاني: المهارات
٣	التواصل الفعال (فعال)	
٤	المهارات التقنية (تقني)	
٥	الابتكار وريادة الأعمال (ريادي / مبتكر)	
٦	البحث العلمي (باحث)	
٧	القيادة والمسؤولية (قائد)	
٨	المبادرة والتكيف (مبادر)	
٩	النزاهة وأخلاقيات المهنة (نزيه)	
١٠	الوسطية والاعتزاز بالهوية الوطنية (وطني)	
١١	التعلم مدى الحياة (طموح)	
١٢	العمل التطوعي والمسؤولية المجتمعية (متطوع)	

تاسعًا: ربط خصائص الخريجين برسالة الجامعة وأهدافها التعليمية

استندت خصائص الخريجين في جامعة الملك سعود إلى رسالة الجامعة وأهدافها التعليمية، على النحو المبين في الشكل أدناه:

شكل يمثل اتساق خصائص الخريجين في جامعة الملك سعود مع رسالة الجامعة وأهدافها التعليمية



عاشراً: ربط خصائص الخريجين بمخرجات التعلم

رُبطت خصائص الخريجين بمخرجات التعلم في البرامج الأكاديمية ربطاً عاماً، وستقوم البرامج الأكاديمية في الجامعة بربط خصائص الخريجين ربطاً خاصاً استناداً إلى رسالة البرنامج وأهدافه؛ ولتكون هوية موجهة لكل أنشطتها التي تقوم بها: الأكاديمية والبحثية والخدمية.

جدول يمثل الربط بين خصائص الخريجين في الجامعة ومخرجات التعلم العامة

الرقم	خصائص الخريجين	الوصف	مخرجات التعلم العامة
١	عمق المعرفة التخصصية (متخصص)	يمتاز خريجو جامعة الملك سعود بالمعرفة العميقة للمفاهيم والمصطلحات والنظريات وفق المستويات الدراسية.	أن يكون الخريج قادراً على - معرفة المفاهيم والمصطلحات والنظريات التخصصية معرفة عميقة ودقيقة - استدعاء المفاهيم والحقائق المرتبطة بالتخصص - استيعاب المفاهيم والمصطلحات التخصصية

مخرجات التعلم العامة	الوصف	خصائص الخريجين	الرقم
<p>أن يكون الخريج قادراً على</p> <ul style="list-style-type: none"> - تطبيق النظريات التخصصية - تفسير المفاهيم والنظريات - المقارنة بين المفاهيم والنظريات التخصصية - نقد المفاهيم والنظريات التخصصية - التحليل والتفسير المنطقي للبيانات والمعلومات - تصحيح المفاهيم والنظريات التخصصية - اقتراح حلول للمشكلات والتحديات 	<p>يمتاز خريجو جامعة الملك سعود بالقدرة على تطبيق النظريات وتحليل البيانات المرتبطة بالتخصص وتفسيرها ونقدها نقداً علمياً وتوظيفها في إيجاد حلول للمشكلات والتحديات التي تواجه المستجدات في مختلف المجالات التنموية.</p>	<p>التفكير النقدي (ناقد)</p>	٢

دليل خصائص الخريجين بجامعة الملك سعود

مخرجات التعلم العامة	الوصف	خصائص الخريجين	الرقم
<p>أن يكون الخريج قادرًا على</p> <ul style="list-style-type: none"> - التواصل الفعال بأنواعه مع الآخرين باللغة العربية وإحدى اللغات الحية في مختلف المجالات: في المجال الأكاديمي أو في نطاق العمل الافتراضي وفي ميدان العمل الحقيقي. 	<p>يمتاز خريجو جامعة الملك سعود بالقدرة على التواصل الفعال بأنواعه مع الآخرين في مختلف المجالات: في المجال الأكاديمي و في نطاق العمل الافتراضي وفي ميدان العمل الحقيقي.</p>	<p>التواصل الفعال (فعال)</p>	٣
<p>أن يكون الخريج قادرًا على</p> <ul style="list-style-type: none"> - التوظيف الأمثل للتقنية بأنواعها في تقديم المهارات التخصصية والوظيفية - استثمار المستجدات التقنية في العالم الرقمي المتسارع في مختلف المجالات. 	<p>يمتاز خريجو جامعة الملك سعود بالقدرة على التوظيف الأمثل للتقنية بأنواعها في تقديم المهارات التخصصية والوظيفية، واستثمار المستجدات التقنية في العالم الرقمي: كالذكاء الاصطناعي مثلًا في مختلف المجالات.</p>	<p>المهارات التقنية (تقني)</p>	٤

مخرجات التعلم العامة	الوصف	خصائص الخريجين	الرقم
<p>أن يكون الخريج قادرًا على:</p> <ul style="list-style-type: none"> - اتباع المنهج العلمي في عمل الأبحاث. - تطبيق أساسيات البحث العلمي. - إجراء بحوث علمية أصيلة متميزة في مجال التخصص وفق توجهات المملكة. - المشاركة في مشاريع بحثية في مجال التخصص. - إنتاج البحوث العلمية ونشرها في أوعية النشر المعتمدة. 	<p>يتميز خريجو جامعة الملك سعود بالقدرة على تطبيق إجراء البحث العلمي المؤصل بما يحقق اقتصاد المعرفة.</p>	<p>البحث العلمي (باحث)</p>	<p>٥</p>

دليل خصائص الخريجين بجامعة الملك سعود

مخرجات التعلم العامة	الوصف	خصائص الخريجين	الرقم
<p>أن يكون الخريج قادرًا على:</p> <ul style="list-style-type: none"> - ابتكار الحلول وتطوير الأفكار - قيادة الأعمال وإدارة المشاريع - استثمار كل جديد يسهم في معالجة التحديات وتطوير منظومة العمل في مختلف المجالات. - طرح أفكار علمية مبتكرة في مجال تخصصه. 	<p>يمتاز خريجو جامعة الملك سعود بالقدرة على الابتكار وريادة الأعمال وإدارة المشاريع والتطلع لكل جديد يسهم في معالجة التحديات وتطوير منظومة العمل في مختلف المجالات.</p>	<p>الابتكار وريادة الأعمال. (ريادي / مبتكر)</p>	٦

مخرجات التعلم العامة	الوصف	خصائص الخريجين	الرقم
<p>أن يكون الخريج قادرًا على</p> <ul style="list-style-type: none"> - القيادة وتحمل المسؤولية - إدارة فرق العمل في مختلف المجالات - اتخاذ القرارات المناسبة في مختلف المجالات. - إدارة بيئة العمل وفق المواصفات والمقاييس العالمية. - وضع أهداف وظيفية واقعية وقابلة للتحقيق. - القيادة التنموية داخل بيئة العمل. 	<p>يمتاز خريجو جامعة الملك سعود بالقيادة وتحمل المسؤولية واتخاذ القرارات المناسبة في مختلف المجالات.</p>	<p>القيادة والمسؤولية (قائد)</p>	<p>V</p>

الرقم	خصائص الخريجين	الوصف	مخرجات التعلم العامة
٨	المبادرة والتكيف (مبار)	يمتاز خريجو جامعة الملك سعود بالقدرة على المبادرة والتكيف؛ لإحداث تغير مرغوب في البيئات المتنوعة والتكيف مع التنوعات الثقافية والاجتماعية.	<p>أن يكون الخريج قادراً على</p> <ul style="list-style-type: none"> - مناقشة قضايا تخصصية بمهنية - العمل بمهنية في مختلف المجالات - المبادرة والتكيف لإحداث تغير مرغوب في البيئات المتنوعة - التكيف مع التنوعات الثقافية والاجتماعية.
٩	النزاهة وأخلاقيات المهنة (نزیه)	يلتزم خريجو جامعة الملك سعود بالنزاهة وأخلاقيات المهنة في مختلف الميادين.	<p>أن يكون الخريج قادراً على</p> <ul style="list-style-type: none"> - تطبيق معايير النزاهة والشفافية والسلوك الأخلاقي في مختلف المجالات الأكاديمية والمهنية. - الرقابة الذاتية - التقيد بأخلاقيات المهنة في مختلف الميادين

الرقم	خصائص الخريجين	الوصف	مخرجات التعلم العامة
١.	الوسطية والاعتزاز بالهوية الوطنية (وطني)	يتميز خريجو جامعة الملك سعود بالوسطية والاعتزاز بالهوية الوطنية قولا وعملا	<p>أن يكون الخريج قادراً على:</p> <ul style="list-style-type: none"> - تحقيق مبادئ الوسطية والاعتدال. - الاعتزاز بالهوية الوطنية والالتزام بتحقيقها قولا وعملا - ترسيخ قيم المواطنة الصادقة في الممارسات اليومية.
١١	التعلم مدى الحياة (طموح)	يتميز خريجو جامعة الملك سعود بالتعلم المستمر مدى الحياة	<p>أن يكون الخريج قادراً على:</p> <ul style="list-style-type: none"> - تنمية الذات والتعلم المستمر والاستجابة للتطوير الشخصي باستمرار - البحث عن المعرفة في مصادرها المتنوعة والحفاظ على الاستدامة - البحث عن أدوات التعلم المستمر

دليل خصائص الخريجين بجامعة الملك سعود

مخرجات التعلم العامة	الوصف	خصائص الخريجين	الرقم
<p>أن يكون الخريج قادرًا على:</p> <ul style="list-style-type: none"> - المشاركة الفعالة في مختلف الأنشطة المجتمعية. - توظيف الأنشطة المهنية والبحثية في خدمة المجتمع. - الإسهام في توجيه المجتمع نحو تحقيق الأهداف الاجتماعية والتنمية. - التعامل بإيجابية مع الأفراد من مختلف الثقافات داخل المجتمع. 	<p>يتميز خريج جامعة الملك سعود بالعمل التطوعي والمسؤولية المجتمعية.</p>	<p>العمل التطوعي والمسؤولية المجتمعية (متطوع)</p>	١٢

حادي عشر: قياس خصائص الخريجين

- تُقاس خصائص الخريجين المرتبطة بخصيستي (عمق المعرفة التخصصية) و(التفكير النقدي) بالطريقة المباشرة: عن طريق نتائج الاختبار التحصيلي النهائي (Exit Exam)* الذي يَعهده البرنامج لقياس مخرجات التعلم في مرحلة البكالوريوس والماجستير والامتحان الشامل في الدكتوراه.
 - تُقاس خصائص الخريجين المرتبطة بالخصائص العشر الأخرى باستخدام سلالمة التقدير المتدرج (روبركس Rubrics).
 - يمكن كذلك قياس جميع خصائص الخريجين بطرق غير مباشرة: استبانات استطلاعات الرأي (الطلاب والخريجين وجهات التوظيف وأعضاء هيئة التدريس).
- فيما يأتي جدول لخصائص الخريجين وأدوات القياس:

(* إذا لم يطبق البرنامج الأكاديمي الاختبار التحصيلي النهائي (Exit Exam) فإنه يمكن أن يقس خصائص الخريجين المرتبطة بمخرجات التعلم عن طريق نتائج المقررات التتويجية (النهائية) في المستوى الأخير.

جدول خصائص الخريجين وأدوات القياس

أدوات القياس		خصائص الخريجين	الرقم
غير المباشرة	المباشرة		
استبانات استطلاعات الرأي (الطلاب والخريجين وجهاً للتوظيف وأعضاء هيئة التدريس)	الاختبار التحصيلي النهائي	عمق المعرفة التخصصية (متخصص)	١
	الاختبار التحصيلي النهائي	التفكير النقدي (ناقد)	٢
	سلاسل التقييم المتدرج (روبركس Rubrics).	التواصل الفعال (فعال)	٣
	سلاسل التقييم المتدرج (روبركس Rubrics).	المهارات التقنية (تقني)	٤
	سلاسل التقييم المتدرج (روبركس Rubrics).	الابتكار وريادة الأعمال. (ريادي / مبتكر)	٥
	سلاسل التقييم المتدرج (روبركس Rubrics).	البحث العلمي (باحث)	٦
	سلاسل التقييم المتدرج (روبركس Rubrics).	القيادة والمسؤولية (قائد)	٧
	سلاسل التقييم المتدرج (روبركس Rubrics).	المبادرة والتكيف (مبادر)	٨
	سلاسل التقييم المتدرج (روبركس Rubrics).	النزاهة وأخلاقيات المهنة (نزيبه)	٩
	سلاسل التقييم المتدرج (روبركس Rubrics).	الوسطية والاعتزاز بالهوية الوطنية (وطني)	١٠
	سلاسل التقييم المتدرج (روبركس Rubrics).	التعلم مدى الحياة (طموح)	١١
	سلاسل التقييم المتدرج (روبركس Rubrics).	العمل التطوعي والمسؤولية المجتمعية (متطوع)	١٢

ثاني عشر: أدوات قياس خصائص الخريجين



ثالث عشر: إجراءات تنفيذ أدوات قياس خصائص الخريجين

تتعدد إجراءات تنفيذ أدوات قياس خصائص الخريجين، وذلك على النحو الآتي:

01 الاختبار التحصيلي النهائي (Exit Exam)

02 سلالم التقدير المتدرج (روبركس Rubrics)

03 استطلاعات الرأي

(I) الاختبار التحصيلي النهائي (Exit Exam):

- ينفذ الاختبار التحصيلي النهائي (Exit Exam) لجنة يشكّلها البرنامج لقياس جميع مخرجات التعلم خاصة في مجالي: المعرفة والمهارات وتُطبق على الطلاب المتوقع تخرجهم في كل فصل دراسي، ويمكن أن تكون هناك لجنة خاصة للطالبات
- يُعدُّ الاختبار لجنة متخصصة تستند إلى مخرجات التعلم والحزم التعليمية في البرنامج على أن تربط جميع الأسئلة بمخرجات التعلم في المجالين (المعرفة والمهارات): ليسهل ربطها بخصائص الخريجين
- يُعد الاختبار إلكترونياً باستخدام أنظمة تضمن سرّيته وفعاليتها، ويمكن الاستفادة من الاختبارات الإلكترونية في نظام البلاك بورد
- ينفذ الاختبار إلكترونياً في الشهر الأخير من الفصل الدراسي.
- ترصد لجنة القياس النتائج إن كانت إلكترونية وتقوم لجنة الإحصاء بتحليل النتائج وقراءتها ثم ترسل إلى لجنة قياس المخرجات.
- تقوم لجنة الإحصاء باستخلاص نتائج خصائص الخريجين في الخصيلتين الأولى والثانية (عمق المعرفة التخصصية والتفكير النقدي) وإرسالها إلى لجنة قياس المخرجات.
- تقوم لجنة قياس المخرجات بإرسال النتائج الواردة من لجنة الإحصاء فيما يخص نتائج مخرجات التعلم في المجالين الأول والثاني: (المعرفة والمهارات) وخصائص الخريجين في الخصيلتين الأولى والثانية (عمق المعرفة التخصصية والتفكير النقدي) إلى لجنة الجودة في البرنامج.
- تطلع لجنة الجودة نتائج (مخرجات التعلم وخصائص الخريجين في خصيلتي: عمق المعرفة التخصصية والتفكير النقدي) وتضع نقاط القوة والجوانب التي تحتاج إلى تحسين وأولويات التحسين وتعرضها على مجلس القسم في نهاية كل عام دراسي مع نتائج سلالمة التقدير المتدرج (روبركس Rubrics) والنتائج الصادرة من تحليل الاستبانات.

(٢) سلالمة التقدير المتدرج (روبركس Rubrics).

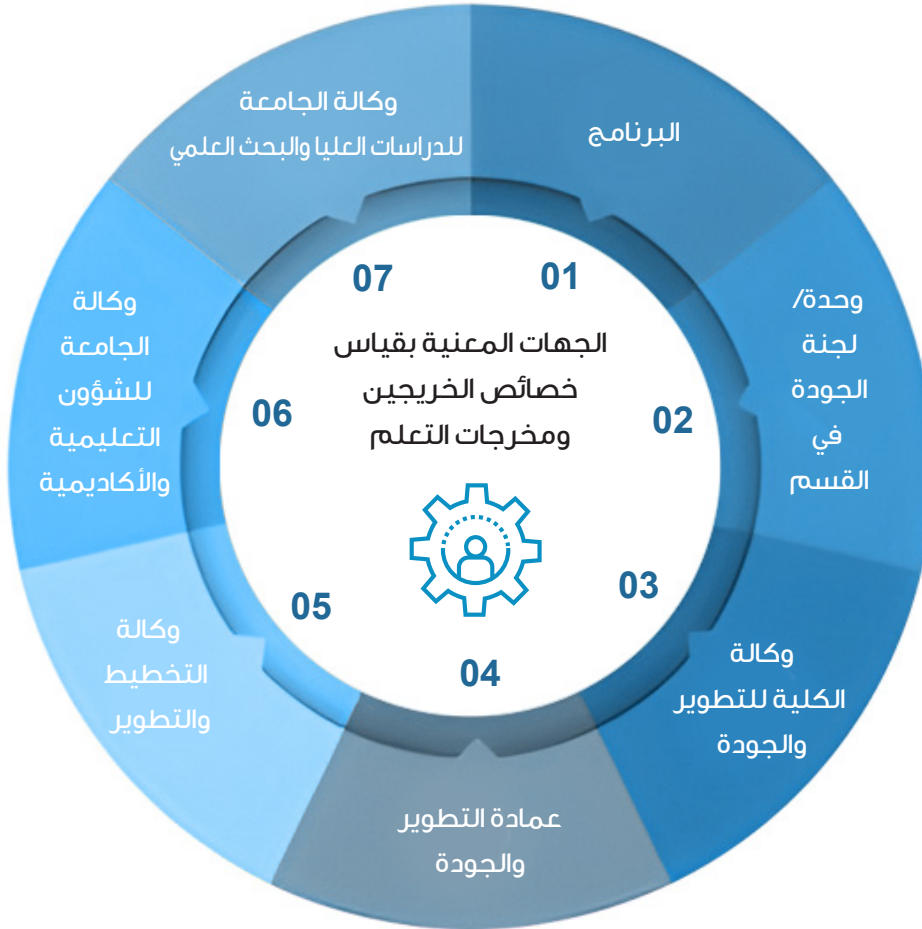
- ينفذه أستاذ المقرر الذي يدرس في المستوى الثامن بعد أن يتم تقسيم الطلاب على الأساتذة الذين يدرسون في المستوى الثامن، وبعد أن يُدرّب أعضاء هيئة التدريس على طريقة استخدام سلالمة التقدير المتدرج (روبركس Rubrics) ويبدأ التنفيذ في الشهر الأخير من الفصل الدراسي.
- يمكن الاستفادة في تنفيذه من لجنة مشروع التخرج أو لجنة التدريب الخاصة بالبرنامج.
- يرسل أستاذ المقرر / لجنة مشروع التخرج / التدريب بطاقة (سلالمة التقدير المتدرج (روبركس Rubrics) بطاقة لكل طالب) إلى لجنة قياس المخرجات في البرنامج التي تقوم بإرسالها إلى لجنة الإحصاء (ويمكن أن يكون التنفيذ إلكترونياً) ليسهل عمليات التحليل واستخلاص النتائج.
- تقوم لجنة الإحصاء بجمع نتائج جميع الطلاب في كل خصيصة، ويمكن أن تُرصد نتائج الطلاب وحدها ونتائج الطالبات وحدهن، وبعدها يكون المتوسط على مستوى كل خصيصة.
- تقوم لجنة الإحصاء بتحليل النتائج وقراءتها ثم ترسل إلى لجنة قياس المخرجات
- تقوم لجنة قياس المخرجات بإرسال النتائج الواردة من لجنة الإحصاء إلى لجنة الجودة في البرنامج.
- تقرأ لجنة الجودة النتائج وتضع نقاط القوة والجوانب التي تحتاج إلى تحسين وأولويات التحسين وتعرضها على مجلس القسم في نهاية كل عام دراسي مع نتائج الاختبار التحصيلي النهائي ونتائج استطلاعات الرأي.

(٣) استطلاعات الرأي

- تُعدّ لجنة قياس المخرجات الاستبانات إلكترونياً (استبانة تقويم البرنامج للطلاب المتوقع تخرجهم، واستبانة الخريجين واستبانة جهات العمل واستبانة أعضاء هيئة التدريس) والاستبانات وهو مركزي على مستوى الجامعة)
- تُتيح لجنة الإحصاء استطلاعات الرأي إلكترونياً في الشهر الأخير من الفصل الدراسي.
- تقوم لجنة الإحصاء بتحليل النتائج وقراءتها ثم ترسل إلى لجنة قياس المخرجات
- تقوم لجنة قياس المخرجات بإرسال النتائج الواردة من لجنة الإحصاء إلى لجنة الجودة في البرنامج.
- تطلع لجنة الجودة النتائج وتضع نقاط القوة والجوانب التي تحتاج إلى تحسين وأولويات التحسين وتعرضها على مجلس القسم في نهاية كل عام دراسي مع نتائج (سلالم التقدير المتدرج (روبركس (Rubrics) والاختبار التحصيلي النهائي).

رابع عشر: أدوار المعنيين في قياس خصائص الخريجين ومخرجات التعلم

تتعدد أدوار المعنيين في قياس خصائص الخريجين ومخرجات التعلم على النحو التالي:



(١) دور البرنامج:

- تشكيل لجنة لقياس خصائص الخريجين ومخرجات التعلم في البرامج الأكاديمية أو يُسند العمل إلى أي لجنة مشكّلة (بأي تسمية كانت) في القسم الأكاديمي، ويمكن أن تكون على مستوى القسم أو الكلية.
- وضع خطة لقياس خصائص الخريجين مرتبطة بمخرجات تعلم البرنامج.
- تجهيز أدوات قياس خصائص الخريجين ومخرجات التعلم المباشرة وغير المباشرة.
- تدريب أعضاء هيئة التدريس على استخدام سلالمة التقدير المتدرج (روبركس Rubrics).
- تدريب أعضاء هيئة التدريس على إعداد الاختبار التحصيلي النهائي (Exit Exam) وقياس مخرجات التعلم.

(٢) دور وحدة / لجنة الجودة في القسم:

- توضيح إجراءات التقييم لأعضاء هيئة التدريس وللجان المشكّلة لهذه الغاية، وتوضيح طريقة استخدام أدوات قياس خصائص الخريجين ومخرجات التعلم.
- عقد ورش عمل بالتعاون مع وكالة الكلية للتطوير والجودة لدعم البرامج الأكاديمية في عمليات قياس خصائص الخريجين ومخرجات التعلم.
- استقبال نتائج التقييم من لجنة قياس خصائص الخريجين ومخرجات التعلم
- قراءة نتائج مخرجات التعلم وخصائص الخريجين في نهاية كل عام دراسي، ووضع نقاط القوة والجوانب التي تحتاج إلى تحسين وأولويات التحسين ووضع خطة لمعالجة الجوانب التي تحتاج إلى تحسين لإغلاق دائرة الجودة.
- عرض نتائج مخرجات التعلم وخصائص الخريجين على مجلس القسم في نهاية كل عام دراسي (نتائج الاختبار التحصيلي النهائي (Exit Exam) و(سلالمة التقدير المتدرج (روبركس Rubrics) و(استطلاعات الرأي).

- الرفع بالتقارير والنتائج ونقاط القوة والجوانب التي تحتاج إلى تحسين وأوليات التحسين وخطة معالجة الجوانب التي تحتاج إلى تحسين إلى وكالة الكلية للتطوير والجودة في نهاية كل عام دراسي.

(٣) دور وكالة الكلية للتطوير والجودة:

- دعم البرامج والأقسام في إقامة ورش عمل على استخدام أدوات القياس ووضع خطط التحسين و تطبيقها
- متابعة البرامج في قياس خصائص الخريجين ومخرجات التعلم.
- قراءة نتائج قياس خصائص الخريجين المرسله من مجالس الأقسام.
- تقديم التقارير والنتائج وخطة معالجة الجوانب التي تحتاج إلى تحسين المرسله من البرامج ومجالس الأقسام إلى مجلس الكلية.
- إرسال التقارير والنتائج إلكترونياً بعد إقرارها من مجلس الكلية في نهاية كل عام دراسي إلى عمادة التطوير والجودة.

(٤) دور عمادة التطوير والجودة:

- استقبال التقارير والنتائج إلكترونياً بعد إقرارها من مجلس الكلية إلى عمادة التطوير والجودة.
- العمل على دعم أدوات القياس إلكترونياً؛ لتسهيل عملية التقييم
- عمل (عرض مرئي، تعريفي) يوضح كيفية استخدام أدوات القياس، وتنصيبه على الموقع الإلكتروني للعمادة.

دليل خصائص الخريجين بجامعة الملك سعود

- دعم وكالات الكليات للتطوير والجودة في التعريف بمشروع خصائص خريجي جامعة الملك سعود وإجراءات قياسها في البرامج الأكاديمية.
- عمل ورش عمل وتقديم استشارات ومساندة للكليات لتوضيح طرق القياس ووضع خطط التحسين للبرامج الأكاديمية.
- رفع التقارير والنتائج إلى وكالة الجامعة للتخطيط والتطوير.

(٥) دور وكالة التخطيط والتطوير:

- النظر في التقارير وخطط التحسين المرفوعة من عمادة التطوير والجودة لبرامج البكالوريوس والماجستير والدكتوراه والتوجيه بما يلزم حيالها.
- إرسال التقارير وخطط التحسين لبرامج البكالوريوس إلى وكالة الجامعة للشؤون التعليمية والأكاديمية.
- إرسال التقارير وخطط التحسين لبرامج الماجستير والدكتوراه إلى وكالة الجامعة للدراسات العليا والبحث العلمي.

(٦) دور وكالة الجامعة للشؤون التعليمية والأكاديمية:

- النظر في التقارير وخطط التحسين المرفوعة من وكالة الجامعة للتخطيط والتطوير وإحالتها إلى إدارة الخطط والبرامج الدراسية في الجامعة والتوجيه بما يلزم حيالها.

(٧) دور وكالة الجامعة للدراسات العليا والبحث العلمي:

- النظر في التقارير وخطط التحسين الخاصة بطلاب الدراسات العليا المرفوعة من وكالة الجامعة للتخطيط والتطوير ومناقشتها والتوجيه بما يلزم حيالها.

خامس عشر: أداة عامة لقياس خصائص الخريجين مرتبطة بمخرجات التعلم (روبركس)

سلامم التقدير المتدرج (روبركس Rubrics) لخصائص الخريجين حسب أداة القياس العامة بجامعة الملك سعود

م	الخاصية	مخرجات التعلم	قياس الأداء				
			ممتاز (٥)	جيد جداً (٤)	جيد (٣)	مقبول (٢)	ضعيف (١)
١	التواصل الفعال (فعال)	أن يكون قادرًا على: التواصل الفعال بأنواعه مع الآخرين باللغة العربية وإحدى اللغات الحية في مختلف المجالات: في المجال الأكاديمي أو في نطاق العمل الافتراضي وفي ميدان العمل الحقيقي.	لديه فهم متميز لمكونات عملية الاتصال وأهميته في نقل المعلومات والمعارف والخبرات.	لديه فهم واضح لمكونات عملية الاتصال وأهميته في نقل المعلومات والمعارف والخبرات.	لديه فهم مناسب لمكونات عملية الاتصال وأهميته في نقل المعلومات والمعارف والخبرات.	لديه فهم ضعيف لمكونات عملية الاتصال وأهميته في نقل المعلومات والمعارف والخبرات.	ليس لديه فهم لمكونات عملية الاتصال وأهميته في نقل المعلومات والمعارف والخبرات.
			يمكنه التواصل لفظياً وغير لفظياً، ولديه درجة عالية من الذكاء العاطفي في عمليات التواصل.	يمكنه التواصل لفظياً وغير لفظياً، ولديه درجة واضحة من الذكاء العاطفي في عمليات التواصل.	يمكنه التواصل لفظياً وغير لفظياً، ولديه درجة جيدة من الذكاء العاطفي في عمليات التواصل.	يمكنه التواصل بصعوبة لفظياً وغير لفظياً، ولديه درجة مقبولة نوعاً ما من الذكاء العاطفي في عمليات التواصل.	لا يمكنه التواصل لفظياً وغير لفظياً، ولديه درجة ضعيفة وغير مقبولة نوعاً ما من الذكاء العاطفي في عمليات التواصل.
			يستخدم اللغتين العربية والإنجليزية كتابة وتحديثاً.	يستخدم اللغتين العربية والإنجليزية كتابة وتحديثاً.	يستخدم اللغتين العربية والإنجليزية كتابة وتحديثاً.	يستخدم اللغتين العربية والإنجليزية كتابة وتحديثاً.	لا يستطيع استخدام اللغتين العربية والإنجليزية كتابة وتحديثاً.

دليل خصائص الخريجين بجامعة الملك سعود

التقييم	قياس الأداء					مخرجات التعلم	الخاصية	م
	ضعيف (١)	مقبول (٢)	جيد (٣)	جيد جداً (٤)	ممتاز (٥)			
٥/--	ليس لديه خبرة أو ممارسة كافية في استخدام شبكات التواصل الاجتماعي في الاجتماعات والشخصية والعملية.	ليس لديه الخبرة المناسبة في استخدام شبكات التواصل الاجتماعي في الاجتماعات والشخصية والعملية.	لديه خبرة مناسبة في استخدام شبكات التواصل الاجتماعي في الاجتماعات واللقاءات الشخصية والعملية.	لديه خبرة واضحة في استخدام شبكات التواصل الاجتماعي في الاجتماعات واللقاءات الشخصية والعملية.	لديه خبرة متميزة في استخدام شبكات التواصل الاجتماعي في الاجتماعات واللقاءات الشخصية والعملية.	أن يكون قادراً على: التواصل الفعال بأنواعه مع الآخرين باللغة العربية وإحدى اللغات الحية في مختلف المجالات: في المجال الأكاديمي أو في نطاق العمل الافتراضي وفي ميدان العمل الحقيقي.	التواصل الفعال (فعال)	١
٥/--	لديه قدرة ضعيفة جداً في تقديم العروض والتواصل مع الحضور.	لديه قدرة ضعيفة في تقديم العروض والتواصل مع الحضور.	لديه قدرة جيدة في تقديم العروض والتواصل مع الحضور.	لديه قدرة متميزة في تقديم العروض والتواصل مع الحضور.	لديه قدرة متميزة وفائقة في تقديم العروض والتواصل مع الحضور.			
٥/--						متوسط درجة التقييم		

التقييم	قياس الأداء					مخرجات التعلم	الخاصية	م
	ضعيف (1)	مقبول (2)	جيد (3)	جيد جداً (4)	ممتاز (5)			
ه/--	ليس لديه معرفة بالتطبيقات الرقمية في مجال التخصص أو أي تطبيقات حاسوبية ذات علاقة.	لديه معرفة واستخدام بسيط وغير كافي بالتطبيقات الرقمية في مجال التخصص أو أي تطبيقات حاسوبية ذات علاقة.	لديه معرفة واستخدام مناسب بالتطبيقات الرقمية في مجال التخصص أو أي تطبيقات حاسوبية ذات علاقة.	لديه معرفة عالية واستخدام واضح ومتمكن بالتطبيقات الرقمية في مجال التخصص أو أي تطبيقات حاسوبية ذات علاقة.	لديه معرفة متميزة واستخدام واضح بالتطبيقات الرقمية في مجال التخصص أو أي تطبيقات حاسوبية ذات علاقة.	أن يكون قادراً على: التوظيف الأمثل للتقنية بأنواعها في تقديم المهارات التخصصية والوظيفية - استثمار المستجدات التقنية في العالم الرقمي المتسارع في مختلف المجالات.	مهارات التقنية (تقني)	٢
ه/--	لا يمكنه استخدام بعض التطبيقات عبر الويب أو الأجهزة الالكترونية وأجهزة المحمول الذكية.	قد يمكنه استخدام بعض التطبيقات عبر الويب أو الأجهزة الالكترونية وأجهزة المحمول الذكية.	يمكنه بشكل مناسب استخدام بعض التطبيقات عبر الويب أو الأجهزة الالكترونية وأجهزة المحمول الذكية.	يمكنه بكفاءة استخدام العديد من التطبيقات عبر الويب أو الأجهزة الالكترونية وأجهزة المحمول الذكية.	يمكنه بتميز استخدام العديد من التطبيقات عبر الويب أو الأجهزة الالكترونية وأجهزة المحمول الذكية.			
ه/--	ليس له القدرة على استخدام بعض التطبيقات الهامة في ممارسة العمل التخصصي أو الإداري كعدم معرفته بمهارات الحاسوب وتطبيقات MS Office	له قدرة ضعيفة على استخدام بعض التطبيقات الهامة في ممارسة العمل التخصصي أو الإداري كعدم معرفته الضعيفة بمهارات الحاسوب وتطبيقات MS Office	له قدرة مناسبة على استخدام بعض التطبيقات الهامة في ممارسة العمل التخصصي أو الإداري كعدم معرفته بمهارات الحاسوب وتطبيقات MS Office	يجيد استخدام بعض التطبيقات الهامة في ممارسة العمل التخصصي أو الإداري كعدم معرفته بمهارات الحاسوب وتطبيقات MS Office	يمكنه بتميز استخدام بعض التطبيقات الهامة في ممارسة العمل التخصصي أو الإداري كعدم معرفته بمهارات الحاسوب وتطبيقات MS Office			
ه/--						متوسط درجة التقييم		

دليل خصائص الخريجين بجامعة الملك سعود

م	الخاصية	مخرجات التعلم	قياس الأداء					التقييم
			ممتاز (٥)	جيد جداً (٤)	جيد (٣)	مقبول (٢)	ضعيف (١)	
٣	الابتكار وريادة الأعمال (ريادي / مبتكر)	<p>أن يكون قادراً على: ابتكار الحلول وتطوير الأفكار -</p> <p>ريادة الأعمال وإدارة المشاريع - استثمار كل جديد يسهم في معالجة التحديات وتطوير منظومة العمل في مختلف المجالات - طرح أفكار علمية مبتكرة في مجال تخصصه.</p>	<p>لديه قدرة متميزة على تحليل المواقف وابتكار الحلول المتطورة والغير نمطية والمناسبة في مجال التخصص.</p>	<p>لديه قدرة كبيرة على تحليل المواقف وابتكار الحلول المتطورة والغير نمطية والمناسبة في مجال التخصص.</p>	<p>لديه قدرة مناسبة على تحليل المواقف وابتكار الحلول المتطورة والغير نمطية والمناسبة في مجال التخصص.</p>	<p>لديه قدرة ضعيفة على تحليل المواقف وابتكار الحلول المتطورة والغير نمطية والمناسبة في مجال التخصص.</p>	٥/--	
			<p>له العديد من المشاركات في برامج تدريبية عن الابتكار وتطوير الأعمال خلال الدراسة الجامعية.</p>	<p>له بعض المشاركات في برامج تدريبية عن الابتكار وتطوير الأعمال خلال الدراسة الجامعية.</p>	<p>له مشاركات بسيطة في برامج تدريبية عن الابتكار وتطوير الأعمال خلال الدراسة الجامعية.</p>	<p>له مشاركات ضعيفة في برامج تدريبية عن الابتكار وتطوير الأعمال خلال الدراسة الجامعية.</p>	٥/--	
			<p>يمكنه تطوير دراسات جدوى متميزة للعديد من المشروعات الصغيرة والريادية المتعلقة بموضوع أو موضوعات ذات ارتباط.</p>	<p>يمكنه تطوير دراسات جدوى جيدة للعديد من المشروعات الصغيرة والريادية المتعلقة بموضوع أو موضوعات ذات ارتباط.</p>	<p>يمكنه تطوير دراسات جدوى مناسبة للعديد من المشروعات الصغيرة والريادية المتعلقة بموضوع أو موضوعات ذات ارتباط.</p>	<p>يمكنه بصعوبة تطوير دراسات جدوى مناسبة للعديد من المشروعات الصغيرة والريادية المتعلقة بموضوع أو موضوعات ذات ارتباط.</p>	٥/--	

التقييم	قياس الأداء					مخرجات التعلم	الخاصية	م
	ضعيف (1)	مقبول (2)	جيد (3)	جيد جداً (4)	ممتاز (5)			
ه/--	ليس له القدرة على فهم التحديات المتوقعة لممارسة العمل بالتخصص وكيف يمكن التغلب عليها من خلال منظومات العمل الذكية وبعض الخدمات اللوجستية الداعمة وخطط التحسين المناسبة.	له قدرة ضعيفة على فهم التحديات المتوقعة لممارسة العمل بمجال التخصص وكيف يمكن التغلب عليها من خلال منظومات العمل الذكية وبعض الخدمات اللوجستية الداعمة وخطط التحسين المناسبة.	له قدرة مقبولة على فهم التحديات المتوقعة لممارسة العمل بمجال التخصص وكيف يمكن التغلب عليها من خلال منظومات العمل الذكية وبعض الخدمات اللوجستية الداعمة وخطط التحسين المناسبة.	له قدرة واضحة على فهم التحديات المتوقعة لممارسة العمل بالتخصص وكيف يمكن التغلب عليها من خلال منظومات العمل الذكية وبعض الخدمات اللوجستية الداعمة وخطط التحسين المناسبة.	له قدرة متميزة على فهم التحديات المتوقعة لممارسة العمل بالتخصص وكيف يمكن التغلب عليها من خلال منظومات العمل الذكية وبعض الخدمات اللوجستية الداعمة وخطط التحسين المناسبة.	أن يكون قادراً على: ابتكار الحلول وتطوير الأفكار - ريادة الأعمال وإدارة المشاريع - استثمار كل جديد يسهم في معالجة التحديات وتطوير منظومة العمل في مختلف المجالات - طرح أفكار علمية مبتكرة في مجال تخصصه.	الابتكار وريادة الأعمال (ريادي / مبتكر)	3
ه/--						متوسط درجة التقييم		

دليل خصائص الخريجين بجامعة الملك سعود

رقم	الخاصية	مخرجات التعلم	قياس الأداء					التقييم
			ممتاز (٥)	جيد جداً (٤)	جيد (٣)	مقبول (٢)	ضعيف (١)	
٤	القيادة والمسؤولية (قائد)	أن يكون قادراً على: القيادة وتحمل المسؤولية وإدارة فرق العمل في مختلف المجالات - اتخاذ القرارات المناسبة في مختلف المجالات - إدارة بيئة العمل وفق المواصفات والمقاييس العالمية - وضع أهداف وظيفية واقعية وقابلة للتحقيق - القيادة التتموية داخل بيئة العمل.	لديه فهم واضح ومميز لمفهوم القيادة ومبادئها وأهميتها وخصائص القائد الفعال والموجه.	لديه فهم واضح لمفهوم القيادة ومبادئها وأهميتها وخصائص القائد الفعال والموجه.	لديه فهم مناسب لمفهوم القيادة ومبادئها وأهميتها وخصائص القائد الفعال والموجه.	لديه فهم ضعيف لمفهوم القيادة ومبادئها وأهميتها وخصائص القائد الفعال والموجه.	ه/ـ	
			لديه قدرة عالية على تحمل المسؤولية والعمل ضمن فريق وتقدير الاختلافات في الآراء ووجهات النظر.	لديه قدرة جيدة على تحمل المسؤولية والعمل ضمن فريق وتقدير الاختلافات في الآراء ووجهات النظر.	لديه قدرة مقبولة على تحمل المسؤولية والعمل ضمن فريق وتقدير الاختلافات في الآراء ووجهات النظر.	لديه قدرة غير كافية على تحمل المسؤولية والعمل ضمن فريق وتقدير الاختلافات في الآراء ووجهات النظر.	ه/ـ	
			لديه قدرة عالية على تحديد أصول المشاكل وتحليل الأعراض واقتراح الحلول المناسبة والاقتصادية في مجال التخصص.	لديه قدرة جيدة على تحديد أصول المشاكل وتحليل الأعراض واقتراح الحلول المناسبة والاقتصادية في مجال التخصص.	لديه قدرة مناسبة على تحديد أصول المشاكل وتحليل الأعراض واقتراح الحلول المناسبة والاقتصادية في مجال التخصص.	لديه قدرة ضعيفة على تحديد أصول المشاكل وتحليل الأعراض واقتراح الحلول المناسبة والاقتصادية في مجال التخصص.	ه/ـ	

م	الخاصية	مخرجات التعلم	قياس الأداء					التقييم
			ممتاز (٥)	جيد جداً (٤)	جيد (٣)	مقبول (٢)	ضعيف (١)	
٤	القيادة والمسؤولية (قائد)	أن يكون قادرًا على: القيادة وتحمل المسؤولية إدارة فرق العمل في مختلف المجالات - اتخاذ القرارات المناسبة في مختلف المجالات - إدارة بيئة العمل وفق المواصفات والمقاييس العالمية - وضع أهداف وظيفية واقعية وقابلة للتحقيق - القيادة - التميز في مجال العمل والإدارة من خلال معايير عالمية متفوق عليها ومؤشرات أداء محددة.	لديه قدرة كبيرة على تحديد الأهداف والإدارة من خلالها وتوفير فرص النجاح والتميز في مجال العمل والإدارة من خلال معايير عالمية متفوق عليها ومؤشرات أداء محددة.	لديه قدرة مناسبة على تحديد الأهداف والإدارة من خلالها وتوفير فرص النجاح والتميز في مجال العمل والإدارة من خلال معايير عالمية متفوق عليها ومؤشرات أداء محددة.	لديه قدرة غير مناسبة على تحديد الأهداف والإدارة من خلالها وتوفير فرص النجاح والتميز في مجال العمل والإدارة من خلال معايير عالمية متفوق عليها ومؤشرات أداء محددة.	يصعب عليه تحديد الأهداف والإدارة من خلالها وتوفير فرص النجاح والتميز في مجال العمل والإدارة من خلال معايير عالمية متفوق عليها ومؤشرات أداء محددة.	٥/--	
متوسط درجة التقييم			٥/--					

دليل خصائص الخريجين بجامعة الملك سعود

التقييم	قياس الأداء					مخرجات التعلم	الخاصية	م
	ضعيف (١)	مقبول (٢)	جيد (٣)	جيد جداً (٤)	ممتاز (٥)			
٥/--	<u>ليس لديه</u> قدرة على المبادرة وتقديم الخدمات ومناقشة القضايا الهامة في مجال التخصص واقتراح الحلول المناسبة.	<u>لديه قدرة غير كافية</u> على المبادرة وتقديم الخدمات ومناقشة القضايا الهامة في مجال التخصص واقتراح الحلول المناسبة.	<u>لديه قدرة مناسبة</u> على المبادرة وتقديم الخدمات ومناقشة القضايا الهامة في مجال التخصص واقتراح الحلول المناسبة.	<u>لديه قدرة كبيرة</u> وواضحة على المبادرة وتقديم الخدمات ومناقشة القضايا الهامة في مجال التخصص واقتراح الحلول المناسبة.	<u>لديه قدرة متميزة</u> على المبادرة وتقديم الخدمات ومناقشة القضايا الهامة في مجال التخصص واقتراح الحلول المناسبة.	أن يكون قادراً على: مناقشة قضايا تخصصية العمل بمهنية في مختلف المجالات - المبادرة والتكيف لإحداث تغير مرغوب في البيئات المتنوعة - التكيف مع التغيرات الثقافية والاجتماعية.	المبادرة والتكيف (مبادر)	٥
٥/--	<u>يصعب عليه</u> التكيف والعمل ضمن بيئات عمل مختلفة ومتنوعة والتوافق مع العديد من الظروف المتغيرة في مجال بيئة العمل.	<u>لديه قدرة ضعيفة</u> على التكيف والعمل ضمن بيئات عمل مختلفة ومتنوعة والتوافق مع العديد من الظروف المتغيرة في مجال بيئة العمل.	<u>لديه قدرة مقبولة</u> على التكيف والعمل ضمن بيئات عمل مختلفة ومتنوعة والتوافق مع العديد من الظروف المتغيرة في مجال بيئة العمل.	<u>لديه قدرة كبيرة</u> على التكيف والعمل ضمن بيئات عمل مختلفة ومتنوعة والتوافق مع العديد من الظروف المتغيرة في مجال بيئة العمل.	<u>لديه قدرة متميزة</u> على التكيف والعمل ضمن بيئات عمل مختلفة ومتنوعة والتوافق مع العديد من الظروف المتغيرة في مجال بيئة العمل.			

التقييم	قياس الأداء					مخرجات التعلم	الخاصية	م
	ضعيف (1)	مقبول (2)	جيد (3)	جيد جداً (4)	ممتاز (5)			
ه/--	ليس لديه فهم واضح لمفهوم الاختلاف ويصل في كثير الأحوال إلى خلاف وعدم التقدير للتنوع الثقافي والاجتماعي والفكري في مجال العمل.	ليس له قدرات على تحمل الاختلاف ويصل في كثير الأحوال إلى خلاف وعدم تقديره للتنوع الثقافي والاجتماعي والفكري في مجال العمل.	له قدرات مناسبة على الاختلاف وليس الخلاف وتقدير التنوع الثقافي والاجتماعي والفكري في مجال العمل.	له قدرات واضحة على الاختلاف وليس الخلاف وتقدير التنوع الثقافي والاجتماعي والفكري في مجال العمل.	له قدرات متميزة على الاختلاف وليس الخلاف وتقدير التنوع الثقافي والاجتماعي والفكري في مجال العمل.	أن يكون قادراً على مناقشة قضايا تخصصية العمل بمهنية في مختلف المجالات - المبادرة والتكيف لإحداث تغيير مرغوب في البيئات المتنوعة - التكيف مع التنوعات الثقافية والاجتماعية.	المبادرة والتكيف (مبادر)	ه
ه/--	ليس له قدرة على فهم ضرورة وأهمية التغيير وكيف يمكن تحديده وإدارته في مجال العمل أو غير ذلك.	لديه قدرة ضعيفة على فهم ضرورة وأهمية التغيير وكيف يمكن تحديده وإدارته في مجال العمل أو غير ذلك.	لديه قدرة مقبولة على فهم ضرورة وأهمية التغيير وكيف يمكن تحديده وإدارته في مجال العمل أو غير ذلك.	لديه قدرة كبيرة على فهم ضرورة وأهمية التغيير وكيف يمكن تحديده وإدارته في مجال العمل أو غير ذلك.	لديه قدرة متميزة على فهم ضرورة وأهمية التغيير وكيف يمكن تحديده وإدارته في مجال العمل أو غير ذلك.			
ه/--					متوسط درجة التقييم			

دليل خصائص الخريجين بجامعة الملك سعود

م	الخاصية	مخرجات التعلم	قياس الأداء					التقييم
			ممتاز (٥)	جيد جداً (٤)	جيد (٣)	مقبول (٢)	ضعيف (١)	
٦	النزاهة وأخلاقيات المهنة (نزيه)	أن يكون قادراً على: تطبيق معايير النزاهة والشفافية والسلوك الأخلاقي في مختلف المجالات الأكاديمية والمهنية - الرقابة الذاتية - التقيد بأخلاقيات المهنة في مختلف الميادين.	يطبق <u>بدرجة متميزة</u> معايير النزاهة والالتزام الخلقى والوضوح والشفافية مع جميع من يتعامل معهم من الرؤساء والمرؤوسين باعتباره معياراً دينياً وإنسانياً وخلقياً يجب سلوكه والالتزام به.	لديه <u>درجة عالية من</u> النزاهة والوضوح والشفافية والالتزام الخلقى مع جميع من يتعامل معهم من الرؤساء والمرؤوسين باعتباره معياراً دينياً وإنسانياً وخلقياً يجب سلوكه والالتزام به.	لديه <u>درجة مقبولة</u> من النزاهة والشفافية والالتزام الخلقى مع جميع من يتعامل معهم من الرؤساء والمرؤوسين باعتباره معياراً دينياً وإنسانياً وخلقياً يجب سلوكه والالتزام به.	لديه <u>درجة ضعيفة</u> من النزاهة والوضوح والشفافية والالتزام الخلقى مع جميع من يتعامل معهم من الرؤساء والمرؤوسين دون الاهتمام بأن ذلك معياراً دينياً وإنسانياً وخلقياً يجب سلوكه والالتزام به.	٥/--	
			لديه <u>درجة واضحة ومتميز</u> لسلوكيات وأخلاقيات المهنة أكاديمياً وعملياً.	لديه <u>درجة واضحة جداً</u> لسلوكيات وأخلاقيات المهنة أكاديمياً وعملياً.	لديه <u>درجة مناسبة وجيد</u> لسلوكيات وأخلاقيات المهنة أكاديمياً وعملياً.	لديه <u>درجة غير مناسب</u> لسلوكيات وأخلاقيات المهنة أكاديمياً وعملياً.	ليس لديه <u>فهم أو</u> وضوح لسلوكيات وأخلاقيات المهنة أكاديمياً وعملياً.	٥/--

التقييم	قياس الأداء					مخرجات التعلم	الخاصية	م
	ضعيف (١)	مقبول (٢)	جيد (٣)	جيد جداً (٤)	ممتاز (٥)			
٥/--	ليس لديه قدرة على الرقابة الذاتية وضبط النفس والسلوك الغير متوائم مع الآخرين بالرغم من حدوث بعض الاختلافات الطبيعية والمتوقعة في مجال العمل.	لديه درجة منخفضة من الرقابة الذاتية وعدم ضبط النفس والسلوك المتوائم مع الآخرين بالرغم من حدوث بعض الاختلافات الطبيعية والمتوقعة في مجال العمل.	لديه درجة مقبولة من الرقابة الذاتية والقدرة على ضبط النفس والسلوك المتوائم مع الآخرين بالرغم من حدوث بعض الاختلافات الطبيعية والمتوقعة في مجال العمل.	لديه درجة عالية من الرقابة الذاتية والقدرة على ضبط النفس والسلوك المتوائم مع الآخرين بالرغم من حدوث بعض الاختلافات الطبيعية والمتوقعة في مجال العمل.	لديه درجة متميزة من الرقابة الذاتية والقدرة على ضبط النفس والسلوك المتوائم مع الآخرين بالرغم من حدوث بعض الاختلافات الطبيعية والمتوقعة في مجال العمل.	أن يكون قادرًا على: تطبيق معايير النزاهة والشفافية والسلوك الأخلاقي في مختلف المجالات الأكاديمية والمهنية - الرقابة الذاتية - التقيد بأخلاقيات المهنة في مختلف الميادين.	النزاهة وأخلاقيات المهنة (نزيه)	٦
٥/--						متوسط درجة التقييم		

دليل خصائص الخريجين بجامعة الملك سعود

م	الخاصية	مخرجات التعلم	قياس الأداء					التقييم
			ممتاز (٥)	جيد جداً (٤)	جيد (٣)	مقبول (٢)	ضعيف (١)	
٧	الوسطية والاعتزاز بالهوية الوطنية (وطني)	أن يكون قادراً على: تحقيق مبادئ الوسطية والاعتدال - الاعتراف بالهوية الوطنية والالتزام بتحقيقها قولاً وعملاً - ترسيخ قيم المواطنة الصادقة في الممارسات اليومية.	يتصف بعمق الفهم والالتزام الشديد بمبادئ الوسطية والاعتدال في علاقاته الإنسانية ومهارات الاتصال مع الآخرين في مكان العمل وغيره من نواحي الحياة الأخرى.	يتصف بالفهم والالتزام بمبادئ الوسطية والاعتدال في علاقاته الإنسانية ومهارات الاتصال مع الآخرين في مكان العمل وغيره من نواحي الحياة الأخرى.	يتصف بالفهم لمبادئ الوسطية والاعتدال في علاقاته الإنسانية ومهارات الاتصال مع الآخرين في مكان العمل وغيره من نواحي الحياة الأخرى.	يتصف بضعف الفهم أو الالتزام بمبادئ الوسطية والاعتدال في علاقاته الإنسانية ومهارات الاتصال مع الآخرين في مكان العمل وغيره من نواحي الحياة الأخرى.	ه/--	
			على درجة عالية نحو الهوية والالتزام الوطني والخلقي الراقي نحو المجتمع السعودي والإحساس بجميع قضاياها وتحدياته.	على درجة عالية نحو الهوية والالتزام الوطني والخلقي الراقي نحو المجتمع السعودي والإحساس بجميع قضاياها وتحدياته.	على درجة مقبولة نحو الهوية والالتزام الوطني والخلقي نحو المجتمع السعودي والإحساس بقضاياها وتحدياته.	على درجة ضعيفة نحو الهوية الوطنية والالتزام الخلقى نحو المجتمع السعودي والإحساس بقضاياها وتحدياته.	لديه انطباعات غير مناسبة وغير مرضية نحو الهوية الوطنية والالتزام الخلقى نحو المجتمع السعودي والإحساس بقضاياها وتحدياته	ه/--

التقييم	قياس الأداء					مخرجات التعلم	الخاصية	م
	ضعيف (١)	مقبول (٢)	جيد (٣)	جيد جداً (٤)	ممتاز (٥)			
٥/--	<p><u>سوء</u> استشirافه لمستقبل واعد ومتميز للمملكة في ضوء رؤيتها الطموحة ٢٠٣٠ للتحسين والتطوير والتحول الوطني.</p>	<p>استشirافه <u>ضعيف</u> لمستقبل جيد للمملكة في ضوء رؤيتها المتميّزة ٢٠٣٠ للتحسين والتطوير والتحول الوطني.</p>	<p>استشirافه <u>لمستقبل</u> جيد للمملكة في ضوء رؤيتها المتميّزة ٢٠٣٠ للتحسين والتطوير والتحول الوطني.</p>	<p>استشirافه <u>لمستقبل</u> باهر للمملكة في ضوء رؤيتها المتميّزة ٢٠٣٠ للتحسين والتطوير والتحول الوطني.</p>	<p>استشirافه <u>لمستقبل</u> باهر ومزدهر للمملكة في ضوء رؤيتها المتميّزة ٢٠٣٠ للتحسين والتطوير والتحول الوطني.</p>	<p>أن يكون قادرًا على: تحقيق مبادئ الوسطية والاعتدال - الاعتزاز بالهوية الوطنية والالتزام بتحقيقها قولنا وعملا - ترسيخ قيم المواطنة الصادقة في الممارسات اليومية.</p>	<p>الوسطية والاعتزاز بالهوية الوطنية</p>	٧
٥/--						متوسط درجة التقييم		

دليل خصائص الخريجين بجامعة الملك سعود

رقم	الخاصية	مخرجات التعلم	قياس الأداء					التقييم
			ممتاز (٥)	جيد جداً (٤)	جيد (٣)	مقبول (٢)	ضعيف (١)	
٨	التعلم مدى الحياة (طوموح)	أن يكون قادراً على: تنمية الذات والتعلم المستمر والاستجابة للتطوير الشخصي باستمرار - البحث عن المعرفة في مصادرها المتنوعة - البحث عن أدوات التعلم المستمر	لديه قدرة عالية ومميّزة في البحث الذاتي للبيانات والمعلومات والتعلم المستمر مدى الحياة لفهم كل التفاصيل وتكوين رؤى واضحة واتخاذ القرارات المناسبة في مكان العمل.	لديه قدرة عالية في البحث الذاتي للبيانات والمعلومات والتعلم المستمر مدى الحياة لفهم معظم التفاصيل وتكوين رؤى مناسبة واتخاذ القرارات السليمة في مكان العمل.	لديه قدرة مقبولة في البحث الذاتي للبيانات والمعلومات والتعلم المستمر مدى الحياة لفهم بعض التفاصيل وتكوين رؤى مناسبة واتخاذ القرارات السليمة في مكان العمل.	لديه قدرة ضعيفة في البحث الذاتي للبيانات والمعلومات والتعلم المستمر مدى الحياة لفهم بعض التفاصيل وتكوين رؤى مناسبة واتخاذ القرارات السليمة في مكان العمل.	ليس لديه قدرة مشجعة في البحث الذاتي للبيانات والمعلومات والتعلم المستمر مدى الحياة بغرض تكوين رؤى قد تكون مناسبة واتخاذ القرارات السليمة في مكان العمل.	٥/--
			لديه دافع مميز وانتقائي لاستغلال أدوات وسبل التعلم المختلفة سواء عبر التقنية أو القراءة أو الاطلاع أو السؤال أو البحث والاستكشاف عن المعلومات والبيانات ذات العلاقة.	لديه دافع واضح لاستغلال أدوات وسبل التعلم المختلفة سواء عبر التقنية أو القراءة أو الاطلاع أو السؤال أو البحث عن المعلومات والبيانات ذات العلاقة.	لديه دافع مناسب لاستغلال أدوات وسبل التعلم المختلفة سواء عبر التقنية أو القراءة أو الاطلاع أو السؤال للبحث عن المعلومات والبيانات ذات العلاقة.	لديه دافع ضعيف لاستغلال أدوات وسبل التعلم المختلفة سواء عبر التقنية أو القراءة أو الاطلاع أو السؤال للبحث عن المعلومات والبيانات ذات العلاقة.	غير مؤهل لاستغلال أدوات وسبل التعلم المختلفة سواء عبر التقنية أو القراءة أو الاطلاع أو السؤال من غيرها من المصادر للبحث عن المعلومات والبيانات ذات العلاقة.	٥/--

التقييم	قياس الأداء					مخرجات التعلم	الخاصية	م
	ضعيف (١)	مقبول (٢)	جيد (٣)	جيد جداً (٤)	ممتاز (٥)			
٥/--	ليس على علم بمصادر البيانات والمعلومات في مجال التخصص للحصول على بيانات موثوقة تساعد في مجال العمل.	على علم ضعيف بمصادر البيانات والمعلومات في مجال التخصص للحصول على بيانات موثوقة تساعد في مجال العمل.	على علم بمصادر البيانات والمعلومات في مجال التخصص للحصول على بيانات موثوقة تساعد في مجال العمل.	على علم واضح بمصادر البيانات والمعلومات والدوريات في مجال التخصص للحصول على بيانات موثوقة تساعد في مجال العمل.	على علم واضح ومتميز بمصادر البيانات والمعلومات والدوريات والموسوعات في مجال التخصص للحصول على بيانات موثوقة ومؤكد في مجال العمل.	أن يكون قادراً على: تنمية الذات والتعلم المستمر والاستجابة للتطوير الشخصي باستمرار - البحث عن المعرفة في مصادرها المتنوعة - البحث عن أدوات التعلم المستمر	التعلم مدى الحياة	٨
٥/--						متوسط درجة التقييم		

دليل خصائص الخريجين بجامعة الملك سعود

م	الخاصية	مخرجات التعلم	قياس الأداء					التقييم
			ممتاز (٥)	جيد جداً (٤)	جيد (٣)	مقبول (٢)	ضعيف (١)	
٩	العمل التطوعي والمسؤولية المجتمعية (متنوع)	أن يكون قادراً على: المشاركة الفعالة في مختلف الأنشطة المجتمعية - توظيف الأنشطة المهنية والبحثية في خدمة المجتمع - الإسهام في توجيه المجتمع نحو تحقيق الأهداف الاجتماعية والتنمية - التعامل بإيجابية مع الأفراد من مختلف الثقافات داخل المجتمع.	يشارك بشكل كبير ومميز في الأنشطة المجتمعية بشكل شخصي وتطوعي لتقديم الدعم والمساعدة لباقي فئات وهيئات المجتمع المدني بشكل غير رسمي وللربح.	يشارك بشكل كبير في الأنشطة المجتمعية بشكل شخصي وتطوعي لتقديم الدعم والمساعدة لباقي فئات وهيئات المجتمع المدني بشكل غير رسمي وللربح.	يشارك بشكل مناسب في الأنشطة المجتمعية بشكل شخصي لتقديم الدعم والمساعدة لباقي فئات وهيئات المجتمع المدني بشكل غير رسمي وللربح.	يشارك بشكل ضعيف في الأنشطة المجتمعية بشكل شخصي لتقديم الدعم والمساعدة لباقي فئات وهيئات المجتمع المدني بشكل غير رسمي وللربح.	٥/--	
			لديه دور وقناعة كبيرة في نقل الخبرات والمعارف للمجتمع المدني لدعم التحسين والتميز المستمر في مجال أو غيره من المجالات الأخرى.	لديه دور وقناعة مميّزة في نقل الخبرات والمعارف للمجتمع المدني لدعم التحسين والتميز المستمر في مجال التخصص ومجالات أخرى يجيدها.	لديه دور وقناعة مقبولة في نقل الخبرات والمعارف للمجتمع المدني لدعم وتحسين التميز المستمر في مجال التخصص.	لديه دور وقناعة ضعيفة في نقل الخبرات والمعارف للمجتمع المدني لدعم وتحسين التميز المستمر في مجال التخصص.	ليس له دور أو وقناعة في نقل الخبرات والمعارف للمجتمع المدني لدعم وتحسين التميز المستمر في مجال التخصص.	٥/--

م	الخاصية	مخرجات التعلم	قياس الأداء					التقييم
			ممتاز (٥)	جيد جداً (٤)	جيد (٣)	مقبول (٢)	ضعيف (١)	
٩	العمل التطوعي والمسؤولية المجتمعية (متنوع)	أن يكون قادراً على: المشاركة الفعالة في مختلف الأنشطة المجتمعية - توظيف الأنشطة المهنية والبحثية في خدمة المجتمع - الإسهام في توجيه المجتمع نحو تحقيق الأهداف الاجتماعية والتنمية - التعامل بإيجابية مع الأفراد من مختلف الثقافات داخل المجتمع.	يساعد بشكل شخصي مميز وواضح في تحقيق رؤية السعودية ٢٠٣٠ خلال بعض المبادرات الإيجابية في مجالات التدريب وتعزيز دور المواطنين ومشاركتهم الإيجابية لخدمة الوطن دون التمييز.	يساعد بشكل شخصي كبير في تحقيق رؤية السعودية ٢٠٣٠ من خلال بعض المبادرات الإيجابية في تعزيز دور المواطنين ومشاركتهم الإيجابية لخدمة الوطن دون التمييز.	يساعد بشكل ما قدر المستطاع في تحقيق رؤية السعودية ٢٠٣٠ من خلال بعض المبادرات الإيجابية في تعزيز دور المواطنين ومشاركتهم الإيجابية لخدمة الوطن.	يساعد بشكل ضعيف وغير واضح في تحقيق رؤية السعودية ٢٠٣٠ من خلال بعض المبادرات الإيجابية في تعزيز دور المواطنين ومشاركتهم الإيجابية لخدمة الوطن.	لا يساعد بشكل شخصي أو رسمي في تحقيق رؤية السعودية ٢٠٣٠ من خلال بعض المبادرات الإيجابية الواجب تنفيذها لتعزيز دور المواطنين ومشاركتهم الإيجابية لخدمة الوطن.	٥/--
			٥/--					متوسط درجة التقييم

دليل خصائص الخريجين بجامعة الملك سعود

م	الخاصية	مخرجات التعلم	قياس الأداء					التقييم
			ممتاز (٥)	جيد جداً (٤)	جيد (٣)	مقبول (٢)	ضعيف (١)	
١٠	البحث العلمي	<p>أن يكون قادراً على: اتباع المنهج العلمي في عمل الأبحاث - تطبيق أساسيات البحث العلمي - إجراء بحوث علمية أصيلة متميزة في مجال التخصص وفق توجهات المملكة - المشاركة في مشاريع بحثية في مجال التخصص - إنتاج البحوث العلمية ونشرها في أوعية النشر المعتمدة.</p>	<p>لديه قدرة مميزة في فهم خطوات وعناصر إجراء البحث العلمي، وأهمية مخرجات البحث في تطوير مجال التخصص.</p>	<p>لديه قدرة كبيرة في فهم خطوات وعناصر إجراء البحث العلمي، وأهمية مخرجات البحث في تطوير مجال التخصص.</p>	<p>لديه قدرة مناسبة في فهم خطوات وعناصر إجراء البحث العلمي، وأهمية مخرجات البحث في تطوير مجال التخصص.</p>	<p>لديه قدرة ضعيفة في فهم خطوات وعناصر إجراء البحث العلمي، وأهمية مخرجات البحث في تطوير مجال التخصص.</p>	<p>ليس لديه قدرة في فهم خطوات وعناصر إجراء البحث العلمي، وأهمية مخرجات البحث في تطوير مجال التخصص.</p>	٥/--
			<p>يشارك بشكل جيد في أي من المشاريع البحثية التخصص أثناء الدراسة الجامعية.</p>	<p>يشارك بشكل جيد في أي من المشاريع البحثية التخصص أثناء الدراسة الجامعية.</p>	<p>يشارك بشكل مناسب في أي من المشاريع البحثية التخصص أثناء الدراسة الجامعية.</p>	<p>يشارك بشكل ضعيف أو لا يشارك في أي من المشاريع البحثية التخصص أثناء الدراسة الجامعية.</p>	<p>لا يشارك في أي من المشاريع البحثية التخصص أثناء الدراسة الجامعية.</p>	٥/--
			<p>لديه قدرة مميزة على مهارات البحث عن المراجع والدوريات والموضوعات المتعلقة التخصص محلياً وعالمياً في مصادر وقواعد البيانات.</p>	<p>لديه قدرة جيدة على مهارات البحث عن المراجع والدوريات والموضوعات المتعلقة التخصص محلياً وعالمياً في مصادر وقواعد البيانات.</p>	<p>لديه قدرة مناسبة على مهارات البحث عن المراجع والدوريات والموضوعات المتعلقة التخصص محلياً وعالمياً في مصادر وقواعد البيانات.</p>	<p>لديه قدرة ضعيفة على مهارات البحث عن المراجع والدوريات والموضوعات المتعلقة التخصص محلياً وعالمياً في مصادر وقواعد البيانات.</p>	<p>ليس لديه القدرة على مهارات البحث عن المراجع والدوريات والموضوعات المتعلقة التخصص محلياً وعالمياً في مصادر وقواعد البيانات.</p>	٥/--

م	الخاصية	مخرجات التعلم	قياس الأداء					التقييم
			ممتاز (٥)	جيد جداً (٤)	جيد (٣)	مقبول (٢)	ضعيف (١)	
١.	البحث العلمي	أن يكون قادراً على: اتباع المنهج العلمي في عمل الأبحاث - تطبيق أساسيات البحث العلمي - إجراء بحوث علمية أصيلة متميزة في مجال التخصص وفق توجهات المملكة - المشاركة في مشاريع بحثية في مجال التخصص - إنتاج البحوث العلمية ونشرها في أوعية النشر المعتمدة.	يعي بشكل واضح دور وأهمية البحث العلمي في تحقيق الأهداف الوطنية ورؤية السعودية ٢٠٣٠.	يعي بشكل مناسب دور وأهمية البحث العلمي في تحقيق الأهداف الإستراتيجية الوطنية ورؤية السعودية ٢٠٣٠.	يعي بشكل ضعيف دور وأهمية البحث العلمي في تحقيق الأهداف الإستراتيجية الوطنية ورؤية السعودية ٢٠٣٠.	يجهل دور وأهمية البحث العلمي في تحقيق الأهداف الإستراتيجية الوطنية ورؤية السعودية ٢٠٣٠.	٥/--	
			متوسط درجة التقييم					٥/--
			المتوسط العام لدرجة التقييم					٥/--

طريقة قياس خصائص الخريجين باستخدام الروبركس:

(تحقق الخصيصة بناء على مستهدف محدد) في حال كانت الخصيصة في المجال الثالث من مجالات الإطار الوطني للمؤهلات فإننا سوف نستعين بنتائج التقييم المباشرة وغير المباشرة.

وطريقة حساب نتائج تحصيل الطلاب في خصيصة محددة (ولتكن الاتصال الفعال على سبيل المثال) فإننا سنتبع الطرق الآتية:

- نتائج تحصيل الطالب المرتبطة بالخصيصة = جمع التدرج المعطى على كل نقطة مرتبطة بخصيصة الاتصال الفعال في سلاله التقدیر المتدرج (روبركس Rubrics) ومن ثم حساب المتوسط لها.
- جمع نتائج خصيصة عمق المعرفة في سلاله التقدیر المتدرج (روبركس Rubrics) بالإضافة الى نتائج القياسات المباشرة (الاختبارات) لكل طالب ومن ثم حساب المتوسط.
- تحديد عدد الطلاب الذين حصلوا على تقييم أكثر أو يساوي المستوى المستهدف (٧٥% أو ٨٠%) (مستوى إتقان الخصيصة)
- حساب نسبة الطلاب في مستوى إتقان الخصيصة إلى العدد الكلي لطلاب البرنامج (قياس مباشر).
- حساب نسبة الطلاب في مستوى إتقان الخصيصة إلى العدد الكلي لطلاب الجامعة (قياس مباشر).

سادس عشر: نموذج قياس خصائص الخريجين المبني على سلاله التقدير المتدرج (Rubrics)

							اسم الطالب: -----	
							اسم المقيم: -----	
التقييم	قياس الأداء					الخاصية	م	
	ضعيف (١)	مقبول (٢)	جيد (٣)	جيد جداً (٤)	ممتاز (٥)			
٥/--						التواصل الفعال (فعال)	٣	
٥/--								
٥/--								
٥/--								
٥/--								
					٥/--			
٥/--						مهارات التقنية (تقني)	٤	
٥/--								
٥/--								
					٥/--			

دليل خصائص الخريجين بجامعة الملك سعود

اسم الطالب: -----							
اسم المقيم: -----							
التقييم	قياس الأداء					الخاصية	٣
	ضعيف (١)	مقبول (٢)	جيد (٣)	جيد جداً (٤)	ممتاز (٥)		
٥/--						الابتكار وريادة الأعمال (ريادي / مبتكر)	٥
٥/--							
٥/--							
٥/--							
					٥/--		
٥/--						القيادة والمسؤولية (قائد)	٦
٥/--							
٥/--							
٥/--							
					٥/--		

اسم الطالب: -----
اسم المقيم: -----

التقييم	قياس الأداء					الخاصية	رقم
	ضعيف (١)	مقبول (٢)	جيد (٣)	جيد جداً (٤)	ممتاز (٥)		
٥/--						المبادرة والتكيف (مبادر)	٧
٥/--							
٥/--							
٥/--							
					٥/--		
٥/--						النزاهة وأخلاقيات المهنة (نزيه)	٨
٥/--							
٥/--							
					٥/--		
٥/--						الوسطية والاعتزاز بالهوية الوطنية (وطني)	٩
٥/--							
٥/--							

دليل خصائص الخريجين بجامعة الملك سعود

						اسم الطالب: -----	
						اسم المقيم: -----	
التقييم	قياس الأداء					الخاصية	م
	ضعيف (١)	مقبول (٢)	جيد (٣)	جيد جداً (٤)	ممتاز (٥)		
					٥/--		
٥/--						التعلم مدى الحياة (طموح)	١.
٥/--							
٥/--							
					٥/--		
٥/--						العمل التطوعي والمسؤولية المجتمعية (متطوع)	١١
٥/--							
٥/--							
					٥/--		

اسم الطالب: -----
اسم المقيم: -----

التقييم	قياس الأداء					الخاصية	س
	ضعيف (١)	مقبول (٢)	جيد (٣)	جيد جداً (٤)	ممتاز (٥)		
٥/--						البحث العلمي	١٢
٥/--							
٥/--							
٥/--							
٥/--							
					٥/--		
					٥/--		

سابع عشر: توزيع مسؤوليات أنشطة قياس خصائص الخريجين ومخرجات التعلم

النشاط	مسؤول التنفيذ	طرق التنفيذ	وقت التنفيذ	المستهدف	النتائج المنشودة	استخلاص النتائج	المتابعة	قراءة النتائج	الإقرار
الاجتياز النهائي (Exit Exam)	لجنة قياس خصائص الخريجين ومخرجات التعلم أو أي لجنة تشكلها مجلس القسم	اختبار إلكتروني عن طريق أنظمة مخصصة (البلاك بورد مثلا)	الشهر الأخير من الفصل الدراسي	الطلاب المتوقع تخرجهم في المستوى الثامن	مخرجات التعلم في مجال: المعرفة والمهارات خصائص الخريجين (١-٢)	لجنة الإحصاء	لجنة قياس خصائص الخريجين ومخرجات التعلم أو أي لجنة تشكلها مجلس القسم	لجنة الجودة	مجلس القسم
سلامة التقدير المتدرج (Rubrics)	عضو هيئة التدريس الذي يدرس في الشهر الأخير من الفصل الدراسي / لجنة مشروع التخرج / لجنة التدريب	إدخال النموذج الموجود في الدليل إلكترونياً وهو الأفضل أو تنفيذ النموذج الموجود في الدليل ورقياً لحين وضع النموذج إلكترونياً	الشهر الأخير من الفصل الدراسي	الطلاب المتوقع تخرجهم في المستوى الثامن	مخرجات التعلم في مجال القيم خصائص الخريجين (٣-١٢)	لجنة الإحصاء	لجنة قياس خصائص الخريجين ومخرجات التعلم أو أي لجنة تشكلها مجلس القسم	لجنة الجودة	مجلس القسم

النشاط	مسؤول التنفيذ	طرق التنفيذ	وقت التنفيذ	المستهدف	النتائج المنشودة	استخلاص النتائج	المتابعة	النتائج قراءة	الإقرار
وهي مركزية على مستوى الجامعة الاستبيانات	استبانة تقويم البرنامج	لجنة الإحصاء		الشهر الأخير من الفصل الدراسي	الطلاب المتوقع تخرجهم في المستوى الثامن	مخرجات التعلم في مجالات المعرفة والمهارات والقيم خصائص الخريجين (١٢، ١)	لجنة الإحصاء		لجنة الجودة / مجلس القسم
	استبانة الخريجين			الشهر الأخير من الفصل الدراسي	عينة ممثلة من الخريجين				
	استبانة جهات التوظيف			الشهر الأخير من الفصل الدراسي	عينة ممثلة من جهات التوظيف				
	استبانة أعضاء هيئة التدريس			الشهر الأخير من الفصل الدراسي	عينة ممثلة من أعضاء هيئة التدريس (ذكور وإناث)				

المراجع

- The National Institute of Learning Outcomes Assessment (NILOA). (1992). Principles of Good Practice. Academic Press
- Biggs, J. B., & Collis, K. F. (2014). Evaluating the quality of learning: The SOLO taxonomy (Structure of the Observed Learning Outcome). Academic Press.
- California State University, Bakersfield, PACT Outcomes Assessment Handbook (1999) and UMass Amherst, Program-Based Review and Assessment (2001
- Ebtesam. A. M. Jibreel et al, 2020 International Journal of Medicine in Developing Countries;4(8):1233–1238. <https://doi.org/10.24911/IJMDC.51-1592585802>
- Youngstown State University, Student Learning Outcomes Assessment Handbook, August 201



 @DOD_KSU

 DODKSU

 DODKSU