

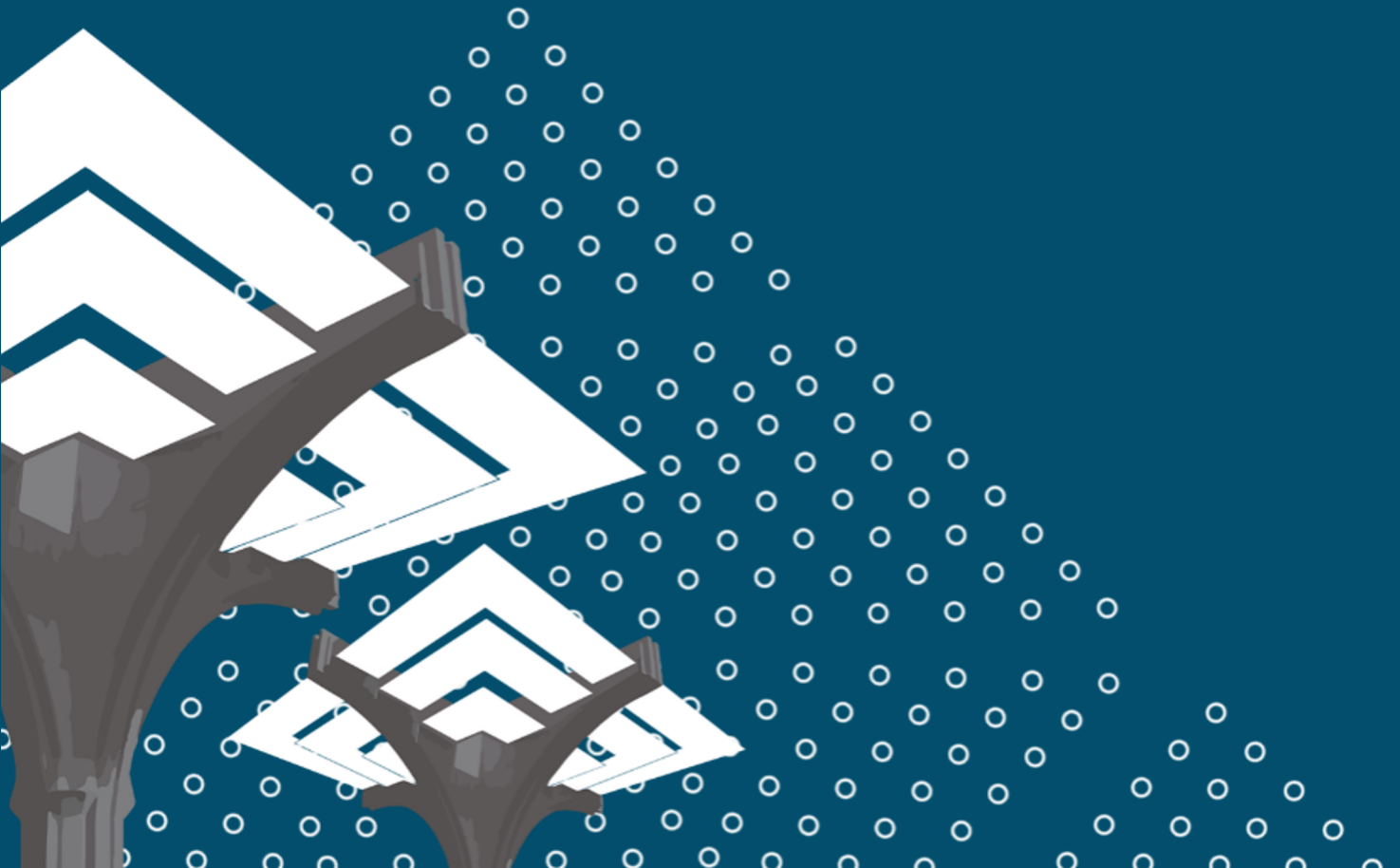
إرشادات وإجراءات المواءمات الأكاديمية للطلبة ذوي الإعاقة بجامعة الملك سعود

Guidelines and Procedures on Academic Accommodations
for Students with Disabilities at King Saud University







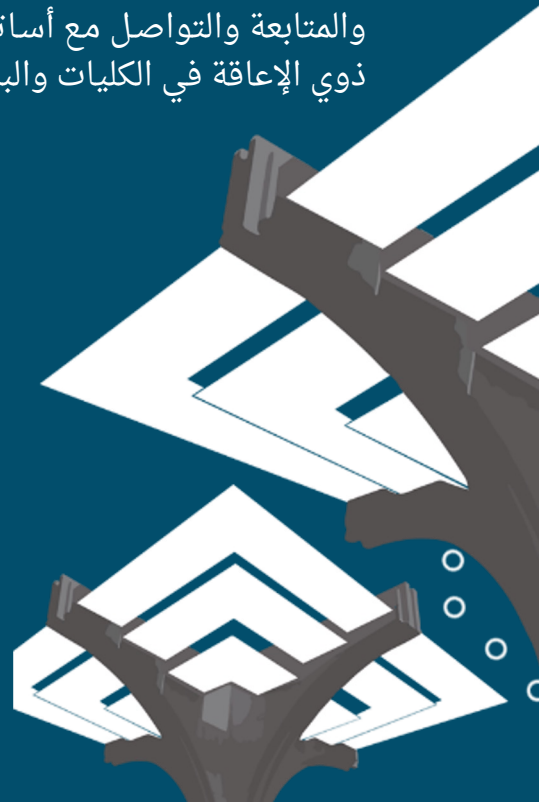


الأهداف

تولي هذه الإرشادات الطلبة ذوي الإعاقة في جامعة الملك سعود الملتحقين بمراحل الدبلوم والبكالوريوس والدراسات العليا في مختلف الكليات الإنسانية والعلمية والصحية والتطبيقية عناية خاصة؛ للتعريف بماهية المواءمات الأكاديمية مع بيان أمثلتها ومحدداتها وإجراءات الحصول عليها. كما تستهدف تعريف أساتذة المقررات بالمواءمات الأكاديمية المتاحة للطلبة ذوي الإعاقة في الجامعة، وتوضيح دورهم في تفعيل تلك المواءمات، والإسهام في دعم الطلبة ذوي الإعاقة في البرامج الأكاديمية.

وتتضمن الإرشادات الإطار النظامي للمواءمات الأكاديمية، وماهية المواءمات الأكاديمية وأمثلتها، وتوصيفها، والتعريف بنموذج المواءمات الأكاديمية، وإجراءات حصول الطلبة ذوي الإعاقة على المواءمات الأكاديمية، ودور أساتذة المقررات في تفعيل المواءمات الأكاديمية، وأخيراً بعض الاعتبارات العامة.

تصدر هذه الإرشادات من مركز الطلاب ذوي الإعاقة بعمادة شؤون الطلاب؛ كونه الجهة المسؤولة عن استقبال طلبات المواءمات الأكاديمية ودراستها، وإصدار نماذجها، والمتابعة والتواصل مع أساتذة المقررات بشأن إجراءات المواءمات الأكاديمية للطلبة ذوي الإعاقة في الكليات والبرامج الملتحق بها.





المحتويات

٨	أولاً: الإطار النظامي للمواءمات الأكاديمية
٨	ثانياً: ماهية المواءمات الأكاديمية
٩	ثالثاً: أمثلة تعكس المواءمات الأكاديمية
٩	رابعاً: حالات الإعاقة التي يُسمح فيها التقدم بطلب المواءمات الأكاديمية
١٠	خامساً: نموذج المواءمات الأكاديمية
١١	سادساً: توصيف المواءمات الأكاديمية
١٧	سابعاً: إجراءات حصول الطلبة ذوي الإعاقة على المواءمات الأكاديمية
١٩	ثامناً: دور أستاذ المقرر في تفعيل المواءمات الأكاديمية
٢٠	تاسعاً: اعتبارات عامة
٢٢	المراجع



أولاً: الإطار النظامي للمواءمات الأكاديمية

نصت المادة الأولى من نظام حقوق الأشخاص ذوي الإعاقة الصادر برقم (م/٢٧) وتاريخ ١٤٤٥/٢/١١هـ على الترتيبات التيسيرية أنها

"مجموعة الإجراءات الضرورية لتلبية متطلبات خاصة لشخص أو مجموعة من الأشخاص من ذوي الإعاقة، تكفل تمتعهم، على قدم المساواة مع غيرهم، بجميع الحقوق والخدمات الأساسية، وممارستهم لها، ولا تشكل عبئاً غير متناسب على الجهات التي تقدمها".

كما نصت المادة الثانية من النظام على تأكيد مبدأ "توفير متطلبات إمكانية الوصول والترتيبات التيسيرية".

وتضمنت المادة الثامنة ما نصه "للأشخاص ذوي الإعاقة الحق في الحصول على الخدمات التعليمية والتدريبية المساندة في جميع المراحل، وذلك وفقاً للبيئات التعليمية والتدريبية التي تحقق أقصى قدر ممكن من التقدم الأكاديمي والمهني والتقني والاجتماعي دون تمييز وعلى أساس تكافؤ الفرص".

ثانياً: ماهية المواءمات الأكاديمية

هي الإجراءات والترتيبات الضرورية والمعقولة والتي تتيح للطلبة ذوي الإعاقة فرص الوصول المتكافئة إلى متطلبات مقررات البرامج الأكاديمية المُلتحق بها (كالمحاضرات والاختبارات والمهام)، وفقاً لطبيعة الإعاقة وللاحتياجات المترتبة عن الإعاقة، دون أن يشمل ذلك أي تغيير في طبيعة المعايير أو مخرجات التعلم، ودون أن يترتب على تقديمها أي عبء غير متناسب على الكلية/القسم.

لا تدرج الخدمات الخاصة (كتوفير المدرس المساعد أو المرافق الشخصي للطلاب) ضمن المواءمات الأكاديمية المعقولة.

تهدف المواءمات الأكاديمية إلى تسهيل الوصول إلى فرص التعلم والمشاركة المتكافئة دون تمييز. كما أن تقديم المواءمات الأكاديمية لا يعني ضمان نتيجة معينة في المقررات الدراسية.

تعد المواءمات الأكاديمية ذات طبيعة فردية، أي تُقدر حاجة الطلبة ذوي الإعاقة من المواءمات وفقاً للاحتياجات المترتبة عن الإعاقة لكل طالب على حدة، ووفقاً لطبيعة المقرر الدراسي ومعاييرها، وليس لفئة الإعاقة بحد ذاتها.

ثالثاً: أمثلة تعكس المواءمات الأكاديمية

أمثلة لا تعكس المواءمات الأكاديمية

- حذف أجزاء من موضوعات المقرر الدراسي.
- إعادة الاختبار.
- تعديل محتوى الاختبار وأهدافه.
- الخدمات الفردية (كالشرح والتوضيح خارج الساعات المكتبية).
- خفض معايير التقييم في المتطلبات.
- إلغاء أو تعديل سياسات الحضور في الجامعة.
- التعديل في مستوى الصعوبة للمهام.

أمثلة تعكس المواءمات الأكاديمية

- الاختبار في مكان هادئ وخالٍ من المشتتات.
- السماح بالوقت الإضافي لأداء الاختبارات والمهام.
- المساعدة في تدوين الملاحظات للطلاب.
- استخدام أجهزة تسجيل المحاضرات صوتياً.
- استخدام التقنيات المساعدة.
- السماح بصيغة بديلة ومكافئة لأسئلة الاختبار الأساسي.
- السماح بأوقات الراحة أثناء المحاضرة أو الاختبار.

رابعاً: حالات الإعاقة التي يُسمح فيها التقدم بطلب المواءمات الأكاديمية

تُتاح للطلبة ذوي الإعاقة فرصة الحصول على المواءمات الأكاديمية في ضوء الاحتياجات المترتبة عن الإعاقة، ويقصد بالإعاقة الحالات المتضمنة بعبارة "الشخص ذو الإعاقة" المشار إليها في المادة الأولى من نظام الأشخاص ذوي الإعاقة (١٤٤٥هـ) والملتحقة بالتعليم الجامعي بجامعة الملك سعود، والتي تشمل حالات:

- الإعاقة البصرية (كف كلي أو ضعف بصر).
- الإعاقة السمعية (الصمم وضعف السمع).
- الإعاقة الجسمية والحركية
- (كشلل أو ضعف الأطراف، وحالات البتر).
- اضطرابات التواصل / اضطراب اللغة والكلام.
- صعوبات التعلم.
- اضطراب طيف التوحد.
- اضطراب فرط الحركة وتشتت الانتباه.
- الاضطرابات السلوكية والانفعالية.
- الإعاقات المزدوجة والمتعددة.
- الحالات الصحية الأخرى الشديدة أو المزمنة (كالشلل الكلوي والأورام وأمراض القلب وفشل الكبد على قائمة الزراعة).

سادساً: توصيف المواءمات الأكاديمية

يوضح الجدول التالي قائمة المواءمات الأكاديمية الأكثر شيوعاً مع بعض الأمثلة للتوصيف الإجرائي لتلك المواءمات؛ وذلك لمساعدة الطالب في معرفة حدود وأمثلة المواءمات الأكاديمية المتاحة. ولا يعني ذلك اقتصار توصيف المواءمات الأكاديمية على الأمثلة والتوضيحات المدونة في الجدول فقط، إذ أن الاحتياجات المترتبة عن الإعاقة هي المحدد الأساسي للمواءمات، وتخضع تلك الاحتياجات للمناقشة والمراجعة مع مسؤولي الخدمات الأكاديمية في مركز الطلاب ذوي الإعاقة في ضوء توفر الوثائق الحديثة والمعتمدة التي تدعم توصيف المواءمات التي يحتاجها الطالب. ولا تُحدد مواءمات معينة لكل فئة من فئات الإعاقة بحد ذاتها وإنما يُستند في ذلك إلى الاحتياجات المترتبة عن الإعاقة نظراً لطبيعة الإعاقة غير المتجانسة للطلبة. فمثلاً جهاز المكبر المحمول الذي يستخدمه الطالب ذو الإعاقة البصرية (ضعف بصر) في الاختبارات، قد يستخدمه كذلك الطالب الذي لديه صعوبات تعلم لضبط عوامل التششت البصرية.

التوصيف	المواءمة الأكاديمية
<p>السماح بالزيادة في المدة الزمنية المحددة لإكمال مهمة ضمن توصيف المقرر الدراسي كالاختبارات والمشاريع والواجبات الأسبوعية والأبحاث والعروض التقديمية والمناقشات وغيرها من المهام. يشمل ذلك زيادة الوقت المخصص للاختبار الفصلي أو النهائي بما نسبته ٢٥% أو ٥٠% أو ١٠٠% من الوقت الأساسي للاختبار. فمثلاً قد يُوصى بزيادة وقت الاختبار النهائي المحدد بساعتين ليصبح ثلاث ساعات أي بزيادة نسبتها ٥٠%. وقد يُوصى بزيادة الوقت المحدد لتسليم واجب أسبوعي من ٥ أيام ليصبح ١٠ أيام.</p> <p>يُقدر الوقت الإضافي وفقاً لطبيعة الاحتياجات المترتبة عن الإعاقة وطبيعة المتطلب الدراسي ومعاييره. ولا تعني هذه المواءمة إتاحة الوقت المفتوح (غير المحدد بوقت تسليم) لتسليم المهام المجدولة، أو تقليل أو حذف المهام المجدولة ضمن توصيف المقرر.</p> <p>ومن أمثلة المواءمة كذلك إتاحة وقت إضافي للطالب لإكمال المهام التي تستدعي التعبير الشفوي كأنشطة المناقشات وتقديم العرض التقديمي وغيرها من المشاركات والأعمال الشفوية، إذ لا ينبغي تقييد عدد مشاركات الطالب الشفوية أثناء المحاضرة، أو التقليل من فرص مشاركته مقارنة بزملائه، وإنما إتاحة الوقت الإضافي الكافي في كل مهمة تستدعي التعبير الشفوي.</p>	<p>إتاحة الوقت الإضافي لإكمال المهام/الاختبارات المقررة</p>

التوصيف

المواءمة الأكاديمية

يمكن تنسيق المساعدة في تدوين الملاحظات من خلال أربع خيارات شائعة هي:

- السماح للطلاب باستخدام الأدوات والأجهزة المساعدة في تدوين المعلومات أثناء المحاضرة. فمثلاً قد يُسمح للطلاب باستخدام التطبيقات والأقلام الذكية المسهلة للتدوين.
- التنسيق لمشاركة أحد الطلبة في المقرر أو القسم أو الكلية مدوناته للطلاب ذوي الإعاقة.
- السماح بحضور/ مشاركة من يرشحه أستاذ المقرر أو الطالب ذو الإعاقة للمحاضرة وذلك للمساعدة في تدوين الملاحظات.
- التنسيق لمشاركة أستاذ المقرر لعناصر ومعلومات المحاضرة والتي قد تقدم على شرائح العرض (Power Point) أثناء المحاضرة في وقت مبكر (مثلاً قبل المحاضرة بأسبوع على الأقل).

المساعدة في تدوين الملاحظات

ترتيب بيئة تقل فيها المشتتات السمعية أو البصرية لأداء الاختبار الفصلي أو النهائي. قد يشمل ذلك إعادة ترتيب المقاعد والطاولات داخل القاعة الدراسية من خلال تعديل اتجاه المقعد ليكون بعيداً عن عوامل التشتيب البصري (كأن يكون المقعد مقابلاً للحائط مباشرة)، أو تعديل مكان جلوس الطالب ليكون بعيداً عن المداخل والممرات في القاعة. ومن الممكن السماح للطلاب باستخدام الأدوات والترتيبات للتعامل مع عوامل التشتيب كتحديث أوراق إضافية للتفكير والتدوين أثناء وقت الاختبارات، أو السماح باستخدام الحواجز المتنقلة.

كما تشمل المواءمة إمكانية أداء الاختبار في قاعة أخرى في مقر الكلية أو في مقر مركز الطلاب ذوي الإعاقة بحيث تشمل القاعة عدداً محدوداً من الطلبة بما يسهل ضبط المشتتات بأقصى قدر ممكن. وفي هذه الحالة يتم التنسيق مع مركز الطلاب ذوي الإعاقة بشأن آلية تسلّم مسؤول الخدمات الأكاديمية للأسئلة ومن ثم تسليمها لأستاذ المقرر قبل وقت الاختبار بـ ٤٨ ساعة على الأقل، من خلال إرسال طلب التنسيق عبر البريد الإلكتروني dsc@ksu.edu.sa مع توضيح اسم المقرر ورمزه واسم أستاذ المقرر ووقت ومكان الاختبار المستهدف.

الاختبار في بيئة تقل فيها المشتتات

التوصيف

المواءمة الأكاديمية

منح الطالب درجة معقولة من المرونة فيما يتعلق بالوقت المحدد لحضور المحاضرة لمراعاة احتياجات الطالب، دون أن يؤثر هذا الحد من المرونة على الالتزام بسياسات الحضور في الجامعة أو معايير المقرر. يكون التشاور بين مسؤول الخدمات الأكاديمية في مركز الطلاب ذوي الإعاقة وأستاذ المقرر والجهات ذات العلاقة لتحديد الحد المعقول من تلك المرونة، فمثلاً قد يسمح للطالب في بعض المحاضرات بالتأخر ١٠ دقائق عن وقت المحاضرة لمتابعة إجراء طبي مرتبط بحالة الإعاقة.

المرونة في الوقت المحدد
لحضور المحاضرات

تتاح للطالب أولوية التسجيل في شعب معينة من شعب المقررات الدراسية والتي تتناسب مع سهولة الوصول المكاني للطالب (كالطالب الذي يترتب عن حالة إعاقة استغراق الوقت الطويل نسبياً في التنقل بين قاعات المحاضرات إذ يتطلب الأمر أولوية تسجيله في الشعب الدراسية المتقاربة مكانياً)، أو حين يكون الجدول الزمني للشعبة الدراسية مناسباً للطالب الذي يخضع لعلاج دوائي أو إجراء طبي (كالطالب الذي يتناول علاج دوائي في الفترة المسائية ويسبب له الخمول، إذ يتطلب الأمر أولوية تسجيله في الشعب الدراسية المتاحة في الفترة الصباحية)، أو حين يكون الاحتياج المترتب عن الإعاقة يتطلب التسجيل في الشعب الدراسية المتقاربة زمنياً للتقليل من وقت الفراغ بين أوقات الشعب الدراسية.

الأولوية في تسجيل
المقررات/ الشعب الدراسية
والأنشطة الدراسية
ضمن توصيف المقرر

تشمل المواءمة كذلك إتاحة الأولوية للطالب في اختيار الوقت والمكان المناسبين لتقديم مهمة ضمن توصيف المقرر، كإتاحة الأولوية للطالب في اختيار يوم ووقت العرض التقديمي المناسب حين توزيع وقت عرض المهام عبر الأسابيع الدراسية، وإتاحة الأولوية للطالب في اختيار بيئة التدريب الميداني/ التطبيقي.

السماح بالتعديلات في أثاث القاعة أو المعمل الدراسي دون أن يؤثر ذلك على سير الأنشطة في القاعة الدراسية، كالسماح للطالب باستخدام وسادة على الكرسي للدعم أو تخفيف الضغط على أجزاء من الجسم، أو الأدوات المساعدة لتمدد القدمين، أو الأدوات المساعدة لتعديل ارتفاع الطاولة أو الكرسي، أو باستخدام مقعد الدراسة الخاص بالطالب من غير المقاعد المتاحة في القاعة والذي تتوفر به شروط مناسبة للاحتياجات المترتبة عن الإعاقة (مقاعد ثابتة أو متحركة).

التعديلات في ترتيب أثاث
القاعة الدراسية

قد تشمل المواءمة كذلك التعديلات في اتجاه الشاشات المتاحة في القاعات والمعامل الدراسية، كتعديل شاشة جهاز الحاسب في المعمل لتكون باتجاه سطحي (على سطح الطاولة) بحيث يمكن للطالب النظر إلى الأسفل، بدلاً من الاتجاه القائم للشاشة الذي يسمح بالنظر إلى الأمام فقط. كما يتضمن ذلك التعديل في سطوع شاشات العرض في القاعة لتكون بدرجة مناسبة للطالب.

التوصيف

المواءمة الأكاديمية

السماح بحجز أماكن جلوس مخصصة للطلاب في القاعة الدراسية بحسب الاحتياجات، كالجلوس في الصف الأول من القاعة الدراسية للطلبة الذين لديهم ضعف سمع أو الذين لديهم اضطراب فرط الحركة وتشتت الانتباه أو صعوبات التعلم للتقليل من عوامل التشتت، أو حجز أماكن الجلوس القريبة من المخارج لأولئك الذين لديهم حالات صحية تستدعي الخروج المتكرر من القاعة الدراسية.

الأولوية في الجلوس
على مقاعد مخصصة

السماح للطلاب بأخذ فترة راحة معقولة أثناء وقت المحاضرة أو الاختبار لأسباب طبية أو لأسباب مرتبطة بالتشتت والعمليات المعرفية. قد يشمل ذلك:

■ التحرك ضمن مساحة كافية في ذات قاعة المحاضرة أو الاختبار (كالوقوف أو المشي عند مقعد جلوس الطالب أو في أحد مساحات القاعة الدراسية)، أو الخروج من القاعة الدراسية للمشحي والحركة، أو زيارة عيادة الرعاية الصحية في الجامعة.

السماح بأوقات الراحة
المتكررة أثناء أنشطة
المحاضرة والاختبارات

■ السماح بتقسيم جلسة الاختبار الواحدة الحضورية أو الإلكترونية إلى عدة جلسات يتخللها فترة استراحة تتراوح من ٥ إلى ١٥ دقيقة دون احتساب فترات الراحة من وقت الاختبار الأساسي، فمثلاً يُقسم الاختبار المجدول بساعتين إلى ٤ جلسات من ٣٠ دقيقة يتخللها ١٠ دقائق استراحة.

■ السماح بتقسيم المهمة الواحدة التي تستغرق في طبيعتها وقتاً طويلاً للإنجاز (كمطلب خطة البحث أو متطلب الاختبارات) والمجدولة ضمن أنشطة المقرر الدراسي على أجزاء متفرقة للتسليم في أيام/أسابيع متتالية أو متفرقة، ما لم يتعارض ذلك مع مخرجات المقرر.

السماح للطلاب بالتسجيل الصوتي لشرح أستاذ المقرر للمحاضرة كاملة أو لجزء من المحاضرة، ولأستاذ المقرر التنسيق مع الطالب في كيفية التسجيل الصوتي. ومن الممكن كذلك لأستاذ المقرر بناء نموذج تعهد وإقرار بالتزام الطالب بـ:

السماح بالتسجيل الصوتي
للمحاضرات

■ استخدام التسجيل الصوتي للمحاضرة بغرض مراجعة أو إكمال تدوين الملاحظات، أو إعادة الاستماع إلى المحاضرة بسرعة أقل أو بفترات راحة متقطعة نظراً للاحتياجات المترتبة عن الإعاقة.

■ تجنب حفظ التسجيل الصوتي بعد انتهاء الهدف منه (والمتفق عليه مسبقاً مع أستاذ المقرر) بغرض الاحتفاظ به، أو نشره للزملاء في الشعب الأخرى أو للآخرين خارج الجامعة.

■ تجنب نسخ التسجيل الصوتي أو التعديل عليه أو إعادة استخدامه لأي غرض آخر غير ما تم الاتفاق عليه مسبقاً مع أستاذ المقرر.

التوصيف

المواءمة الأكاديمية

السماح بوجود المرافق مع الطالب خلال كامل وقت المحاضرة أو الاختبار أو لجزء من الوقت؛ للمساعدة في التنقل أو الكتابة أو القراءة ومن أمثلة ذلك:

- وجود المرافق مع الطالب أثناء المحاضرات أو الاختبارات لمساعدته في التنقل أو التوجه أو الحركة أو الجلوس، أو ما تستدعيه حالة الطالب من مساعدة على مستوى الوصول المكاني؛ وذلك لإتمام مهام وأنشطة المحاضرة.
- وجود الكاتب مع الطالب أثناء المحاضرات لكتابة الملاحظات أو أثناء الاختبارات لتسجيل الإجابات كتابياً نقلاً عن الطالب. ولا يعني ذلك أداء الكاتب للمهام بدلاً عن الطالب أو الإجابة عن الطالب في الاختبارات وفقاً لخلفية الكاتب المعرفية، إذ لا يغني السماح بوجود الكاتب عن التزام الطالب بحضور المحاضرات والمشاركة في المهام.
- وجود القارئ لأسئلة الاختبار مع الطالب على ألا تؤثر قراءته للأسئلة أو معرفته السابقة بالمحتوى على إجابات الطالب.

السماح بوجود مرافق مع الطالب أثناء المحاضرة/الاختبار للمساعدة في التنقل أو الكتابة أو القراءة (كاتب/قارئ)

السماح للطالب باستخدام الأجهزة والأدوات الإلكترونية أثناء المحاضرات أو الاختبارات، ويمكن لأستاذ المقرر وضع الاشتراطات والقيود لحدود استخدام تلك الأجهزة والأدوات المساعدة. فمثلاً قد يسمح للطالب بالإجابة على الاختبارات التي تتضمن الأسئلة المقالية بصورة إلكترونية، لتوفر برامج معالجة النصوص التي تتيح للطالب فرصة الوصول المتكافئ لتحرير الإجابات.

كما تشمل المواءمة السماح للطالب باستخدام البرامج والأجهزة المساعدة للوصول إلى مصادر المقررات والاختبارات وفقاً لطبيعة الإعاقة، مثل برامج قارئ الشاشة (تحويل النصوص المكتوبة إلى مسموعة) وبرامج تكبير النصوص، وبرامج النصوص المسموعة؛ ومن أمثلة تلك البرامج JAWS و zoom text و NVDA و EZ reader و SuperNova Dolphing و Kurzweil والسطر الإلكتروني وبراييل سينس وبراييل نوت و MP3 و Daisy. تتوفر تلك الأجهزة والبرامج غالباً في مركز الطلاب ذوي الإعاقة، ويمكن تنسيق الوصول إليها بما يتسق مع جدول محاضرات ومهام الطالب. ولأستاذ المقرر كذلك مناقشة الترتيبات المناسبة للاستخدام الأمثل للتقنيات المساعدة أثناء المحاضرة.

السماح باستخدام الأدوات الإلكترونية والتقنيات المساعدة

وتجدر الإشارة إلى أنه قد تتطلب بعض التقنيات المساعدة إشراك أستاذ المقرر في تفعيلها، كأن يرتدي المحاضر لاقط صوت لاسلكي في الوقت الذي يستخدم فيه الطالب جهاز استقبال يتيح له سماع صوت المحاضر بصورة مكبرة مع معالجة الضوضاء. ومن أمثلة ذلك أيضاً التزام أستاذ المقرر بتجهيز نسخة إلكترونية من الاختبارات وتقديمها لمركز الطلاب ذوي الإعاقة، ليكون الاختبار متاحاً للطالب من ذوي الإعاقة البصرية على جهاز برايل سينس.

التوصيف

المواءمة الأكاديمية

السماح بتوفير صيغ أخرى بديلة لمساعدة الطالب في الوصول إلى المصادر الأكاديمية للمقرر الدراسي وما يرتبط بالمقرر من مهام وأنشطة كالاختبارات والعروض التقديمية. ومن أمثلة تلك الصيغ/الترتيبات البديلة:

- إتاحة الملفات الصوتية الرقمية والمطبوعات بطريقة برايل، والكتب الدراسية الإلكترونية، والرسومات التوضيحية الملموسة، والمطبوعات المكبرة، بالإضافة إلى إتاحة الفرصة للطلاب بالإجابة على أسئلة الاختبار إلكترونياً على جهاز برايل سينس بعد تجهيز أستاذ المقرر للأسئلة إلكترونياً على وحدة تخزين (USB flash memory) متوافقة مع الجهاز. ولتحقيق ذلك، يتوفر في مركز الطلاب ذوي الإعاقة مطبعة خاصة لتحويل المواد النصية والرسومات إلى طريقة برايل أو إلى نسخ مكبرة، كما يتوفر لدى المركز معمل حاسب آلي مجهز بالبرامج الناطقة وأجهزة برايل سينس والمكبرات المحمولة.
- السماح بالصيغ الأخرى البديلة لأسئلة الاختبارات التي تتطلب الجهد على الأطراف العلوية أو الجهد المتواصل في العمليات المعرفية أثناء الإجابة (كالأسئلة المقالية الطويلة) بحيث تكون الصيغة البديلة مكافئة لأسئلة الاختبار الأساسي من حيث المحتوى والمعايير ومستوى الصعوبة. ومن أمثلة الصيغ البديلة: الاختبارات الشفهية، أو تقسيم سؤال الاختبار ذي المعطيات المتعددة إلى أسئلة فرعية متسلسلة، أو غيرها من صيغ الاختبارات البديلة والمتسقة مع معايير المقرر.
- السماح بترتيبات أخرى بديلة للمهام التي تتطلب الكتابة في الاختبار أو أثناء المحاضرة، كالسماح بوجود الكاتب لتدوين إجابات الطالب في الاختبار أو ملاحظاته أثناء المحاضرة (على ألا تؤثر معرفة الكاتب السابقة بالمحتوى على إجابات الطالب)، أو تجنب استدعاء الطالب للإجابة / أو طرح الأسئلة عليه أثناء المحاضرة إلا في حال مبادرة الطالب وطلبه المشاركة أو تجاوز الأخطاء الإملائية والنحوية عندما لا تكون معياراً أساسياً للمهمة، أو تقديم مقاطع الفيديو مع الشروحات المصاحبة.
- السماح بوجود القراءة لأسئلة الاختبار على ألا تؤثر قراءة تهم للأسئلة أو معرفتهم السابقة بالمحتوى على إجابات الطالب.
- السماح بالترتيبات البديلة لإشراك الطالب الذي يواجه مشكلات التواصل والنطق في المناقشات الجماعية أو العروض التقديمية، كالسماح له بتسجيل فيديو مرئي للعرض التقديمي بدلاً من العرض المباشر أثناء وقت المحاضرة.
- السماح بجدولة الاختبارات الفصلية أو النهائية سواء الاختبارات على مستوى القسم أو الاختبارات الموحدة (كتلك المجدولة على مستوى الكلية) بحيث لا تتجاوز اختباراً واحداً للطالب في اليوم، ولا تتجاوز ثلاثة اختبارات في الأسبوع وفي أيام غير متتالية.

الصيغة/الترتيبات
البديلة لمصادر وأنشطة
المقرر والاختبارات

وتجدر الإشارة إلى أهمية تنسيق أستاذ المقرر مع مركز الطلاب ذوي الإعاقة لترتيبات الاختبارات التي تتطلب الصيغ البديلة، كالترتيبات المرتبطة بتسليم مسؤول الخدمات الأكاديمية للأسئلة لتحويلها لصيغة بديلة (كصيغة مكبرة أو بطريقة برايل)، أو التنسيق لتوفير جهاز برايل سينس للطالب في قاعة الاختبار، أو التنسيق لجدولة عقد الاختبار في مقر مركز الطلاب ذوي الإعاقة لتوفر أدوات الصيغ البديلة (كالأجهزة المكبرة وقارئ الشاشة) والتي يحتاجها الطالب للوصول إلى الاختبار، وذلك قبل وقت الاختبار بـ ٤٨ ساعة على الأقل من خلال إرسال طلب التنسيق عبر البريد الإلكتروني dsc@ksu.edu.sa مع توضيح اسم المقرر ورمزه، واسم أستاذ المقرر، ووقت الاختبار المستهدف ومكانه.

سابعاً: إجراءات حصول الطلبة ذوي الإعاقة على المواعيد الأكاديمية

١. تبدأ إجراءات حصول الطلبة ذوي الإعاقة على المواعيد الأكاديمية من خلال التقدم إلى مركز الطلاب ذوي الإعاقة والإفصاح عن حالة الإعاقة، وطلب التسجيل كمستفيد من خدمات المركز. وبشكل عام فإن مسوغات إضافة الطالب كمستفيد من خدمات المركز ومن ثم الحصول على الخدمات هي:
 - الالتحاق بخدمات برامج/معاهد التربية الخاصة في المرحلة الثانوية من التعليم العام (نظام نور).
 - الاستفادة بحالة الإعاقة من مركز الخدمات المساندة بوزارة الموارد البشرية والتنمية الاجتماعية.
 - التقرير الطبي الحديث والمعتمد والموضح للاحتياجات المترتبة عن الإعاقة.
٢. يتقدم الطالب بطلب الحصول على المواعيد الأكاديمية من خلال تعبئة نموذج طلب الحصول على المواعيد الأكاديمية وإرساله إلكترونياً إلى بريد المركز على dsc@ksu.edu.sa (النموذج متاح بصيغة برايل وبصيغة إلكترونية ويمكن توفيره بأي صيغة أخرى يطلبها الطالب).
٣. يُنسق مسؤول الخدمات الأكاديمية في المركز جلسة مقابلة مع الطالب المتقدم بطلب المواعيد الأكاديمية لمناقشة احتياجات الطالب من المواعيد الأكاديمية ومسوغات الطلب، مع إشعار الطالب بتقديم الوثائق الداعمة لطلب المواعيد الأكاديمية.
٤. من المتوقع أن يكون الطالب على وعي باحتياجه من المواعيد، وأن يعبر عن احتياجه لمسؤول الخدمات الأكاديمية بالمركز، مع دعم ذلك بالوثائق اللازمة المعتمدة والحديثة.
٥. تُراجع طلبات المواعيد الأكاديمية مع فريق الخدمات الأكاديمية في المركز، وفي حال أهلية الطالب ذي الإعاقة للمواعيد الأكاديمية يُصدر له نموذج المواعيد الأكاديمية والذي يوضح نوع الموعمة الأكاديمية اللازمة مع توصيف آلية التفعيل لأستاذ المقرر.
٦. تُرسل رسالة قبول طلب المواعيد الأكاديمية إلى البريد الإلكتروني للطالب بالصيغة الموضحة في نموذج المواعيد الأكاديمية المرفق في الرسالة، ويرشد مركز الطلاب ذوي الإعاقة الطالب لتسليم نموذج المواعيد الأكاديمية إلى أستاذ المقرر، ويتابع المركز استلام أستاذ المقرر للنموذج.
٧. تقع على الطالب مسؤولية تسليم/إرسال نموذج المواعيد الأكاديمية إلى أستاذ المقرر ومناقشة التفعيل الأمثل للمواعيد الأكاديمية مع أستاذ المقرر، والتواصل مع مركز الطلاب ذوي الإعاقة في حال وجود أي إشكالية تحول دون التفعيل الأمثل للمواعيد الأكاديمية. ويمكن للطالب الطلب من مركز الطلاب ذوي الإعاقة إرسال نموذج المواعيد الأكاديمية إلى أستاذ المقرر، وذلك بإقرار موافقة على السماح للمركز بالإرسال نيابة عن الطالب.
٨. قد تستغرق مراجعة طلبات المواعيد الأكاديمية وقتاً؛ للحاجة للاستعانة بأستاذ المقرر في مراجعة مناسبتها للطالب وللمقرر؛ لذلك يُصحح الطالب بالتقدم بطلب المواعيد في وقت مبكر (يفضل قبل بداية الفصل الدراسي) وتجنب الانتظار إلى وقت الاختبارات أو المهام، إذ قد تستغرق مراجعة بعض طلبات المواعيد الأكاديمية مدة أسبوعين. كما أن مركز الطلاب ذوي الإعاقة جاهز طوال العام الدراسي لاستقبال الطلبات ومراجعتها.
٩. إن تسليم الطالب لنموذج المواعيد الأكاديمية لأستاذ المقرر يعني موافقة الطالب على الإفصاح عما يشمله النموذج من الاحتياجات المترتبة عن الإعاقة، وذلك لأستاذ المقرر المستهدف فقط، وقد لا يشمل ذلك بالضرورة جميع المقررات في الفصل الدراسي ذاته.

صورة لنموذج تقدم الطالب بطلب الحصول على المواعيد الأكاديمية

جامعة الملك سعود
King Saud University

عمادة شؤون الطلاب
نظام إدارة الجودة (ISO 9001: 2015)

ماهي المواعيد الأكاديمية التي ترغب الحصول عليها؟ مع توضيح سبب احتياجك لتلك المواعيد وفقاً لما ترتب عن الإضافة

في ضوء إجابتك على السؤال السابق، هل سبق لك الحصول على مثل هذه المواعيد في سياق آخر؟ (السياق التعليم العام، أو التعليم الجامعي، أو مراكز التدريب، مراكز الاختبارات، أو بيئة عمل، أو أي سياقات أخرى) فضلاً عن تحديد السياق والمواعيد التي حصلت عليها

هل سبق لك الالتحاق ببرامج التربية الخاصة في التعليم العام؟ أو هل تلقيت خدمات خاصة في التعليم العام؟ فضلاً عن تحديد البرنامج/الخدمة وفترة الالتحاق

ماهي الوثائق التي تدعم احتياجك للمواعيد الأكاديمية في سياق التعليم الجامعي؟ (مثلاً تقرير طبي صادر عن قسم الطب النفسي بمستشفى..... في عام 2022)

يمكنك هنا إضافة أي معلومات أخرى قد تدعم طلبك في الحصول على المواعيد الأكاديمية؟

اسم الطالب	توقيع الطالب	تاريخ تسليم الطلب

- فضلاً إكمال بيانات نموذج التقدم بطلب المواعيد الأكاديمية، وحفظه بصيغة PDF ثم إرساله عبر البريد الإلكتروني لمركز الطلاب ذوي الإعاقة على dsc@ksu.edu.sa مع إرفاق التقارير الطبية أو سجلات تدعم حصولك على المواعيد الأكاديمية
- عند استلام طلبك، سيتواصل معك منسق الخدمات الأكاديمية في مركز الطلاب ذوي الإعاقة لجدولة موعد اجتماع لمناقشة طلبك من المواعيد الأكاديمية

إن هذه الوثيقة من وثائق نظام إدارة الجودة في جامعة الملك سعود محفوظة لدى مركز إدارة الجودة في العمادة للتعليم 04562020-02-00

جامعة الملك سعود
King Saud University

عمادة شؤون الطلاب
نظام إدارة الجودة (ISO 9001: 2015)

نموذج التقدم بطلب الحصول على المواعيد الأكاديمية وفقاً للاحتياجات المترتبة عن الإضافة

اسم الطالب/الطالب	الرقم الجامعي	الكلية / القسم	بيانات التواصل (جوال وبريد إلكتروني)

هل لديك تشخيص يستدعي الحصول على المواعيد الأكاديمية؟

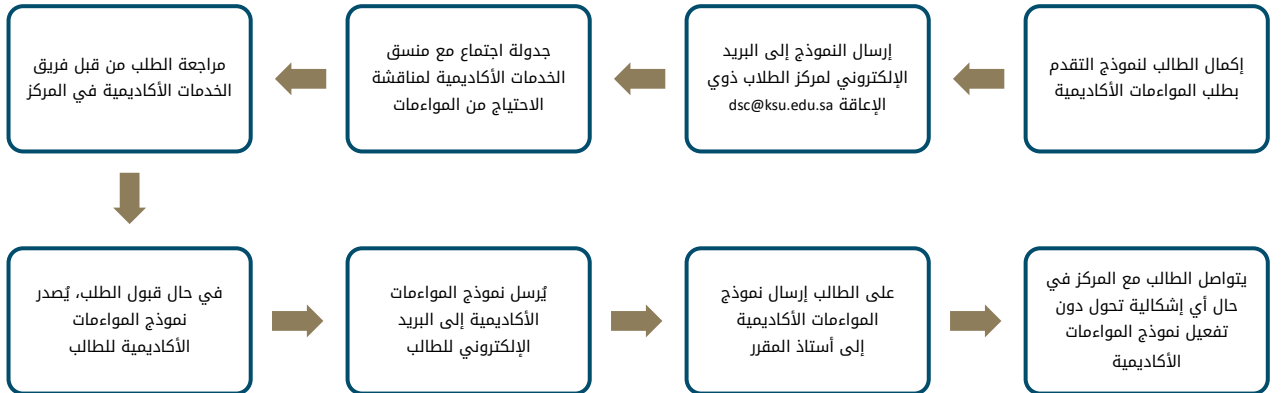
في حال الإجابة بنعم، إلى أي حالة يشير التشخيص؟

هل لديك مواعيد طبية دورية قد تتطلب تعديل الجدول أو تأجيل الاختبارات المحددة مسبقاً؟

هل تستخدم الأدوات والأجهزة المعينة؟

هل تتناول أدوية أو عقاقير قد تتطلب تعديل الجدول أو تأجيل الاختبارات المحددة مسبقاً؟

إتمام النموذج من قِبل نظام إدارة الجودة في جامعة الملك سعود، وهي محفوظة لدى مركز إدارة الجودة في العمادة للتعليم 04562020-02-00



تخطيط توضيحي لخطوات الحصول على المواعيد الأكاديمية

ثامناً: دور أستاذ المقرر في تفعيل المواعيد الأكاديمية

- الإشارة في توصيف المقرر إلى ماهية المواعيد الأكاديمية وإضافة عبارة على نحو "في حال كانت لديك احتياجات مترتبة عن الإعاقة وتستدعي بعض الترتيبات والمواعيد في المحاضرات والاختبارات، فبإمكانك التواصل مع مركز الطلاب ذوي الإعاقة على dsc@ksu.edu.sa أو زيارة مقر المركز في الدور الأول من البهو الرئيسي (للطلاب)، وفي الدور الأرضي من مبنى كلية التربية (للطالبات)؛ لمناقشة تلك الاحتياجات وتنسيق المواعيد الأكاديمية المناسبة".
- ولا ينبغي لأستاذ المقرر الانتظار حتى تتضح إعاقة معينة لدى الطلبة للإشارة إلى المواعيد الأكاديمية عند شرح توصيف المقرر في بداية الفصل الدراسي، فكثير من حالات الإعاقة لا تكون ظاهرة وواضحة للآخرين.
- المحافظة على سرية المعلومات المتعلقة بإعاقة الطالب، ويشمل ذلك الاجتماع مع الطالب بصورة منفردة عند مناقشة الترتيبات المتعلقة بالمواعيد الأكاديمية، وتجنب الإشارة إلى تلك المواعيد بصورة علنية. كذلك لا ينبغي سؤال الطالب عن تشخيص وتاريخ وطبيعة الإعاقة، فلا يجب على أستاذ المقرر بالضرورة معرفة طبيعة وفئة الإعاقة وإنما يُكتفى بمعرفته بالاحتياجات المترتبة عن الإعاقة لتبرير الحاجة إلى المواعيد الأكاديمية التي يتعين على أستاذ المقرر تفعيلها.
- تفعيل المواعيد الأكاديمية كفرصة عادلة لتحقيق الوصول المتكافئ وليس كامتياز أو تمييز للطلاب ذوي الإعاقة عن زملاء.
- التعاون مع مركز الطلاب ذوي الإعاقة عند الحاجة لتوضيح معايير المقرر واقتراح المواعيد الأكاديمية الأكثر ملاءمة للمعايير.
- تفعيل المواعيد الأكاديمية للطلاب فور استلام النموذج الصادر من مركز الطلاب ذوي الإعاقة، ومناقشة التفعيل الأمثل لتلك المواعيد الأكاديمية مع الطالب. فمثلاً في حال الإشارة في النموذج إلى السماح بالوقت الإضافي للاختبارات كمعاملة أكاديمية، فيناقش أستاذ المقرر مع الطالب مكان إكمال الاختبار عندما تكون قاعة الاختبارات محجوزة فقط للوقت الأساسي للاختبار.
- التواصل مع مركز الطلاب ذوي الإعاقة في حال وجود أي استفسار أو اقتراح بشأن تفعيل نموذج المواعيد الأكاديمية.

تاسعاً: اعتبارات عامة

- لا يُشار إلى المواعيد الأكاديمية المقدمة للطلاب ذوي الإعاقة في وثيقة التخرج أو السجل الأكاديمي.
- نموذج المواعيد الأكاديمية يكون صالحاً للتفعيل بصورة فصلية أو سنوية بحسب طبيعة الإعاقة، وعلى الطالب ذي الإعاقة مراجعة مركز الطلاب ذوي الإعاقة والتقدم بطلب تحديث المواعيد الأكاديمية في حال استمرار حاجته إليها في كل فصل/عام دراسي .
- قد تختلف المواعيد الأكاديمية التي يحتاجها الطالب ذو الإعاقة بحسب طبيعة المقررات؛ لذلك من الممكن الاستعانة بأستاذ المقرر لتقدير المواعيد الأكاديمية المناسبة للطالب.
- المواعيد الأكاديمية التي كان يحصل عليها الطالب ذو الإعاقة في مراحل التعليم العام، قد لا تكون بالضرورة مواعيد أكاديمية مناسبة في سياق التعليم الجامعي .
- ليس ضمن الممارسات الشائعة في سياق التعليم الجامعي، أن يتقدم أحد أفراد أسرة الطالب أو أستاذ المقرر بطلب حصول الطالب على المواعيد الأكاديمية؛ إذ تبدأ خطوات الحصول عليها من خلال توجه الطالب نفسه إلى مركز الطلاب ذوي الإعاقة وطلبه الحصول على المواعيد، ولا يُقدم المركز للطلاب هذه المواعيد مالم يتقدم هو بالطلب.
- تبدأ صلاحية تفعيل نموذج المواعيد الأكاديمية مع تاريخ إصداره وإرساله للطالب، ولا تُعد المواعيد الأكاديمية ملزمة للمهام والمتطلبات التي تسبق تاريخ إصدار نموذج المواعيد الأكاديمية للطالب.
- لا تُفرض المواعيد الأكاديمية على الطالب ذي الإعاقة لمجرد ظهور فئة الإعاقة على النظام الأكاديمي أو معرفة أستاذ المقرر بوجود الإعاقة لدى الطالب، مالم يتقدم الطالب بطلب المواعيد الأكاديمية.
- يمكن للطالب ذي الإعاقة التقدم بطلب التحديث على نموذج المواعيد الأكاديمية خلال فترة صلاحيته عند ظهور أي احتياجات أخرى تترتب عن طبيعة المقررات الدراسية.
- جميع أمثلة المواعيد الأكاديمية المذكورة تخضع لتقدير الكلية في كونها لا تتعارض مع مخرجات المقرر ولا تُكلف الكلية العبء غير المتناسب.

إرشادات وإجراءات المواءمات الأكاديمية للطلبة ذوي الإعاقة بجامعة الملك سعود

Guidelines and Procedures on Academic Accommodations
for Students with Disabilities at King Saud University

الإعداد

المشرف على مركز الطلاب ذوي الإعاقة

د. نورة بنت عبدالعزيز الطويل

المراجعة

أستاذ التربية الخاصة / جامعة الملك سعود

أ.د. نبيل بن شرف المالكي

أستاذ التربية الخاصة / جامعة الملك سعود

أ.د. ماجد بن عبدالرحمن السالم

أستاذ التربية الخاصة / جامعة الملك سعود

أ.د. مريم بنت حافظ تركستاني

أستاذ التربية الخاصة المشارك / جامعة الملك سعود

د. نوره بنت شافي الدوسري

أستاذ التربية الخاصة المساعد / جامعة الملك سعود

د. أسيل بنت سليمان السحيباني

شكر وتقدير لمنسوبي ومنسوبات مركز الطلاب ذوي الإعاقة لمشاركتهم في التنسيق خلال مراحل إعداد هذه الإرشادات والإجراءات

- أ. ابتهاج بنت محمد الطويلة
- أ. أمّواء بنت خالد التويم
- أ. فتون بنت أحمد الدويش
- أ. لمياء بنت عبد العزيز الرئيس
- أ. محمد بن أبو بكر ميقا
- أ. منزهة بنت حمد الدوسري

المراجع



 0114675035

 0118050569

 dsc@ksu.edu.sa